



LISTE DES FINANCEMENTS 2023

*WeDressFair,
Boutique de mode responsable
Lyon (69), Paris (75) et en ligne*

LA **NEF**
POUR LA BANQUE ÉTHIQUE

NOUS SOMMES UNE COOPÉRATIVE

BANCAIRE ÉTHIQUE



100% transparente

Nous publions chaque année la liste complète de nos financements. Vous savez vraiment où va votre argent.



100% coopérative

Notre coopérative appartient à ses sociétaires, particuliers et professionnels.



Dédiée au financement des projets à impact depuis 1988

Filière bio, énergies renouvelables, médico-social, insertion, économie circulaire, commerce équitable, culture, etc.



qui défend **un circuit court de l'argent**, sans activité spéculative sur les marchés financiers.



un des **plus faibles impacts carbone en France**

Pour 1€ investi, la Nef émet 4 fois moins que la moyenne des banques françaises.

(Source Carbone 4 Finance 18/01/22)

METTONS-NOUS À DÉCOUVERT !

À la Nef, nous défendons une finance saine et transparente en finançant uniquement des projets à plus-value écologique, sociale et culturelle. Nous pensons que seule la transparence totale permet à nos clients d'exercer leur responsabilité et de reprendre le pouvoir sur leur argent. C'est pourquoi nous éditons chaque année, depuis 1988, la liste complète de nos financements. Nous sommes le seul établissement bancaire français à le faire ! Chaque épargnant et sociétaire sait ainsi où va son argent. En acceptant la publication d'informations sur leurs projets, les emprunteurs jouent également le jeu de la transparence tout en partageant leur engagement et le sens de leur action.

Vous découvrirez dans ce magazine l'ensemble des prêts débloqués⁽¹⁾, les dépôts et placements de trésorerie, les placements et les investissements réalisés en 2023. Comme quoi, un établissement financier qui se met à découvert, c'est possible !

(1) Seule exception à cette règle de publication systématique, les prêts de trésorerie faits aux épargnants qui, à titre exceptionnel, nous demandent de leur consentir une avance sur le déblocage de leur épargne. Les informations relatives aux prêts sont publiées avec le consentement des clients.



SOMMAIRE

Durabilité et résilience, les raisons d'y croire	2
Une coopérative bancaire citoyenne et transparente	4
Les projets financés en 2023	5
Rapport d'impact sur les prêts 2023.....	6
La parole aux experts.....	9
Listing des prêts	17
Autres activités de financement - On vous dit tout!.....	34

Ne manquez plus aucune information !

Inscrivez-vous à notre newsletter et suivez-nous sur les réseaux sociaux.



DURABILITÉ ET RÉSILIENCE,

LES RAISONS D'Y CROIRE



Ivan Chaleil,
membre du directoire
et directeur commercial

2023 a été une année difficile pour les entreprises. Pas pour toutes, puisque les profits des grandes entreprises cotées n'ont pas diminué. Mais pour le tissu économique local, les entrepreneurs individuels, les TPE et PME, les difficultés ont perduré.

Si une phase de croissance a été constatée, jusqu'à la période Covid, il y eut ensuite dans plusieurs secteurs un gros coup de frein. Or le coup de frein, au moment où vous avez investi massivement, peut s'avérer très difficile à surmonter.

C'est particulièrement vrai dans des secteurs qu'accompagne naturellement une banque éthique : les circuits courts alimentaires, les filières biologiques et équitables, les commerces locaux et vrac... Ayant le vent en poupe jusqu'à la fin des années 2010, les investissements dans ces filières se sont multipliés, mobilisant beaucoup d'argent, en fonds propres et en dette... De nombreux entrepreneurs ont sollicité leur banque, éthique ou non, pour financer leur immobilier d'entreprise par exemple, pour faire face à la croissance attendue de leur production. Jusqu'à la crise de 2020. Ainsi, même dans des secteurs a priori moins « capitalistes » (dans le sens où la recherche du profit n'est pas le seul objectif poursuivi), l'impact de l'économie mondialisée, de décisions politiques internationales, de conflits internationaux, reste prépondérant.

LA FINANCE ÉTHIQUE POUR ASSURER LA PÉRENNITÉ...

C'est dans ces moments de difficulté que les valeurs portées par les acteurs en présence, ici des acteurs de la finance éthique, de l'économie sociale et solidaire, prennent tout leur sens. Deux notions qui pourraient paraître antagonistes sont alors à l'œuvre pour avancer dans la tempête : la pérennité (dans le sens de durabilité), et la résilience.

Une banque doit avoir parmi ses objectifs principaux la fidélisation de ses clients, tout simplement. D'abord parce que cela coûte beaucoup moins cher de conserver un client que d'en acquérir un nouveau. Ensuite, car une banque a vocation à faire crédit, à faire confiance, à croire dans le projet (*credere* en latin) ; et nombre des crédits qu'elle octroie se font sur du moyen et du long terme.

Ainsi **cette notion de pérennité de la relation, dans les bons moments comme dans les plus mauvais, est essentielle dans une banque éthique.** Là où certains essaieront de se débarrasser de mauvais payeurs - signe d'une distance qui se crée entre le financeur et le financé - la banque éthique, coopérative, part du principe qu'elle finance un de ses coopérateurs, un membre de son écosystème, une structure poursuivant un objectif ultime de transition écologique et sociale dans notre société. La relation prend une autre forme, et ce, dès le début de celle-ci.

C'est ainsi que le rôle des banquiers itinérants - nom que l'on donne à la Nef aux conseillers clientèle professionnelle - est essentiel dans la construction de cette relation. Dans la plupart des banques éthiques, et c'est le cas à la Nef, il n'y a pas de système de « scoring », perçu comme une responsabilité déportée et désincarnée, assénant une sentence (oui on finance, ou non on ne finance pas) sur la base de quelques éléments financiers. Si l'on souhaite que la relation soit durable, alors l'humain doit être au centre de celle-ci, dès le début. C'est donc dans ce « mix » entre la découverte humaine entre les dirigeants et leur banquier, et la nécessaire expertise de ces derniers dans les secteurs financés que se nouera la relation la plus durable. Les banques éthiques ont en Europe, 40 ans d'expérience, et donc d'expertise dans les domaines de la bio, des énergies renouvelables, de l'insertion par l'activité, du handicap, du développement local... Cette expérience mise au service de ceux qui entreprennent permet la transparence, l'échange, et la co-construction de solutions.

... ET LA RÉSILIENCE DES ACTEURS

La durabilité n'exclut pas, bien au contraire, une autre notion essentielle : la résilience. Quelle que soit la définition que l'on donne à ce terme aujourd'hui très en vogue, il faut en retenir l'idée de se relever après une difficulté, de faire face à un choc et de rebondir.

Une banque éthique étant avant tout un outil au service des épargnants et des entrepreneurs, elle doit avoir ancré en elle cette idée de résister, de s'adapter aux difficultés, de poursuivre son objectif même si la forme que prend la réponse à celui-ci varie avec le temps. Ainsi, malgré les défaillances d'entreprises qui ont encore émaillé cette année 2023, on a pu constater que les acteurs de l'ESS* ont su faire preuve d'une grande capacité d'adaptation et de rebond. Les solutions trouvées ne sont pas miraculeuses pour autant, et il faut parfois en passer par des réductions de charges, d'effectifs, des aménagements de dettes...

La clé est l'anticipation des difficultés et l'échange entre entrepreneurs et financeurs, qui doivent permettre de trouver des solutions communes.

Pour le dirigeant d'entreprise, c'est l'assurance d'avoir « sa » banque à ses côtés. Pour une banque éthique, c'est l'assurance que le maximum est fait pour préserver l'offre de biens et de services alternatifs sur le marché ; car si l'entreprise disparaît, au-delà des difficultés humaines occasionnées par les licenciements, c'est également une possibilité de consommation qui disparaît.

PERSPECTIVES

Faire communauté permet donc d'absorber plus facilement les chocs, notamment quand l'ensemble des parties prenantes (fournisseurs, clients, financeurs, salariés, dirigeants, partenaires...) cherche et trouve les moyens de s'en sortir. Ces principes coopératifs sont ceux qui animent la Nef depuis sa création.

Mais quelle tendance pour la suite ?

Si l'on peut penser que les phénomènes macroéconomiques à l'œuvre depuis des années, course effrénée au profit à court terme, désindustrialisation, délocalisations, accroissement des inégalités, sont une tendance lourde et vont perdurer, il est permis de croire.

Croire que les secteurs durement touchés depuis 2 ans sauront mettre à profit cette période de vache maigre pour réorganiser leurs pratiques, se structurer, car c'est souvent ce qu'on repousse à plus tard quand on exerce sur un marché qui croît de 15 % chaque année. C'est aussi le moment de mettre en avant les valeurs qui animent chacun des entrepreneurs mus par une autre ambition que le seul profit, de renforcer encore leur différenciation afin de rebondir. C'est le cas dans la filière bio ou dans les commerces de proximité, qui doivent dépasser les débats entre agriculture locale et biologique, entre tel et tel label, pour montrer leurs efforts de transparence, de traçabilité, de travail sur les impacts sociaux et environnementaux.

En 2008, la crise financière a obligé les banques à regarder ce qu'elles avaient dans leur bilan, et à montrer au monde entier que la course au profit et le manque de transparence ne pouvaient mener qu'à la crise. Si les suites de cette crise n'ont pas permis d'aller aussi loin qu'on aurait pu l'espérer dans la réorganisation du secteur, il est clair que les banques éthiques ont montré à cet endroit que les valeurs de solidarité, de transparence, de promotion d'un circuit court de la finance, étaient des réponses claires pour se prémunir des crises.

En 2011, un moratoire sur les tarifs d'achat d'électricité photovoltaïque, décidé quasiment du jour au lendemain par le gouvernement français de l'époque, a mis tout un secteur (déjà fortement soutenu par la Nef) dans une grande difficulté. Si les raisons de ce moratoire et la forme qu'il a prise sont peu lisibles, il en est ressorti également du bon. Beaucoup des structures opportunistes, qui ne connaissaient pas spécialement ce secteur, ni ne portaient le principe des énergies renouvelables comme une énergie d'avenir, ont disparu car justement les opportunités de gains à court terme s'étaient estompées.

Ainsi les différentes crises que traversent les secteurs ces dernières années dans la santé, l'énergie, le commerce de proximité et plus récemment encore la colère des agriculteurs, sont souvent trop peu anticipées. Elles sont alors très coûteuses à tout point de vue, pour les entreprises qui disparaissent ou réduisent leur activité faute de moyens, pour les pouvoirs publics appelés en pompier pour essayer de panser les plaies, et pour les citoyens qui ne trouvent plus les produits et services alternatifs qu'ils consomment au quotidien.

Une solution : la finance éthique et tout l'écosystème qui l'entoure, pour construire sur le long terme les conditions d'une production et d'une consommation durable, prévoyant une répartition équitable des profits entre les parties prenantes. Le tout marqué par une transparence dans les flux d'argent échangés, gage que la finance se met au diapason de l'exigence d'une société durable, résiliente et solidaire.

UNE COOPÉRATIVE BANCAIRE

CITOYENNE ET TRANSPARENTE



La Nef est l'un des seuls établissements financiers agréé Établissement Solidaire d'Utilité Sociale (ESUS)



Le label Finansol garantit la solidarité et la transparence de tous les produits d'épargne de la Nef ainsi que de ses parts sociales. Le capital investi en parts sociales n'est pas garanti.
www.finansol.org

La Nef est une coopérative bancaire citoyenne. Elle appartient à ses sociétaires, professionnels comme particuliers, emprunteurs comme épargnants. Ces sociétaires prennent part aux orientations stratégiques et peuvent voter chaque année en assemblée générale (1 personne = 1 voix). Ce sont eux qui élisent les membres du conseil de surveillance qui, à son tour, nomme le directoire, chargé de la gestion de l'entreprise et de l'animation de notre équipe salariée.

À la Nef, nous croyons au circuit court de l'argent et nous finançons uniquement des projets écologiques, sociaux ou culturels. Tout simplement. Sans spéculation, en toute transparence.



NOTRE OFFRE

ÉPARGNER

PARTICULIER

LIVRET

- À partir de 10€, sans plafond
- Épargne disponible à tout moment
- 100% gratuit
- Ouvert aux mineurs

COMPTE À TERME

- À partir de 5000€, sans plafond
- Placement de 1 à 7 ans
- 100% gratuit
- Taux fixe

Produits sans risque de perte en capital (garantie par le FGDR⁽²⁾)

PROFESSIONNEL

LIVRET OSBL⁽¹⁾

- Dès 15 €, sans plafond
- Pas de limite de durée
- Taux contractuel en vigueur
- 100% gratuit

COMPTE À TERME PRO

- De 5 000 € à 1 million €
- De 3 à 12 mois
- Taux fixe

EMPRUNTER

PRÊT À LA CONSOMMATION

(pas de prêt immobilier aux particuliers)

- Crédit d'investissement à taux fixe
- Prêt de trésorerie
- Découvert en compte
- Relais TVA ou de subvention

INVESTIR ET SOUTENIR

PARTS SOCIALES

- 1 sociétaire = 1 voix
- 3 parts de 30 € minimum (90 €)

GÉRER SON ARGENT AU QUOTIDIEN

PRÉ-INSCRIPTION À UN COMPTE CARTE

via l'offre BIG BANQUE

COMPTE COURANT NEF PRO (sans CB)

- Un abonnement à 12 € HT/mois
- Gestion 100% en ligne (site et appli mobile)
- Services en option : télétransmission, autorisation de découvert, etc.

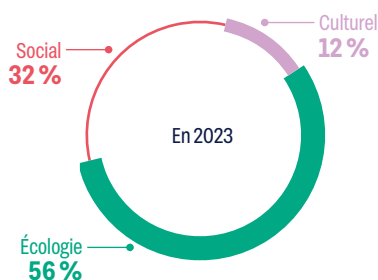
(1) Option solidaire : La Nef propose à ses épargnants de partager tout ou partie des intérêts de leur Livret ou de leur Compte à Terme au profit d'une organisation partenaire. Ces organisations travaillent sur des sujets de solidarité internationale, d'agriculture paysanne et biologique, de nouveaux modèles énergétiques ou de zéro déchet. En 2022, grâce à la générosité de ses épargnants, la Nef a versé plus de 83 900 € de dons à ses structures partenaires.

(2) Dans la limite de 100 000 € par client (garantie par le FGDR - Fonds de Garantie des Dépôts et de Résolution).

LES PROJETS FINANCÉS

EN 2023

NOUS SOMMES FIERS DE FINANCER, DEPUIS PLUS DE 35 ANS, DES PROJETS PORTEURS DE SENS, QUI CONTRIBUENT AU DÉVELOPPEMENT D'UNE SOCIÉTÉ PLUS ÉCOLOGIQUE ET SOLIDAIRE. GRÂCE À LA CONFIANCE DE NOS CLIENTS ET SOCIÉTAIRES, NOUS SOUTENONS AINSI CHAQUE JOUR PLUS DE PROJETS AMBITIEUX POUR CONSTRUIRE UN MONDE PLUS JUSTE ET PLUS DURABLE. NOTRE COOPÉRATIVE A DÉJÀ ACCOMPAGNÉ PLUS DE 10 000 PROJETS DEPUIS SA CRÉATION. EN 2023, PLUS DE 169 M€ ONT ÉTÉ DÉBLOQUÉS.

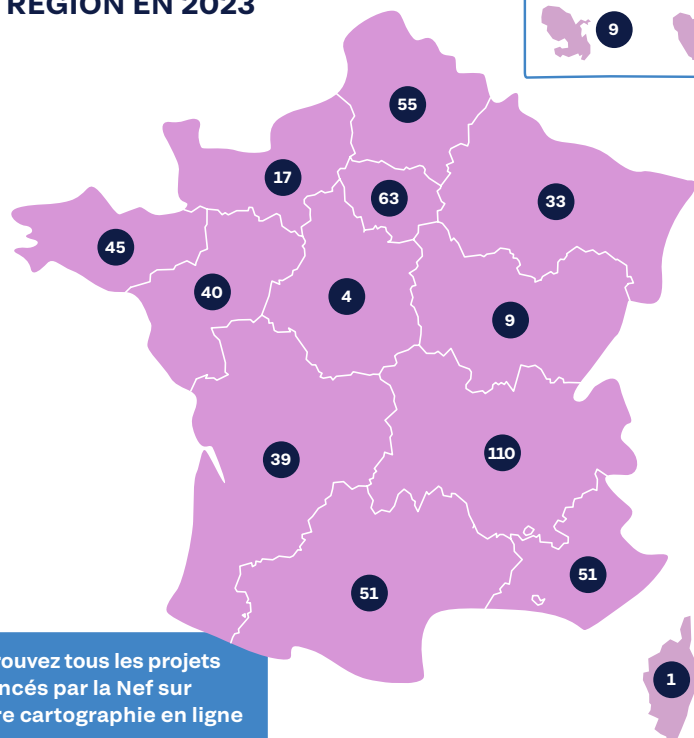


Si nous continuons de « classer » nos financements en 3 secteurs d'intervention, il est indispensable de noter que la plupart des projets que nous finançons ont des engagements multidimensionnels et qu'ils travaillent à la fois leur impact environnemental et social. C'est aussi cette cohérence qui convainc nos banquières et banquiers d'accompagner de beaux projets.

SECTEURS D'ACTIVITÉ

SECTEURS D'ACTIVITÉ	Déblocages des prêts en euros		Déblocages des prêts en nombre	
	Montant	Pourcentage	Nombre	Pourcentage
ÉCOLOGIE DIVERS dont budget écologie des collectivités	27 904 462	16,5 %	54	10,2 %
FILIÈRE BIO	24 914 299	14,7 %	194	36,7 %
ÉNERGIES RENOUVELABLES	40 679 617	24,0 %	78	14,7 %
HABITAT ÉCOLOGIQUE	1 857 345	1,1 %	7	1,3 %
TOTAL ÉCOLOGIE	95 355 723	56,3 %	333	62,9 %
AIDE SOCIALE ET DIVERS dont budget social des collectivités	11 492 573	6,8 %	43	8,1 %
LOGEMENT SOCIAL	1 528 000	0,9 %	2	0,4 %
SANTÉ	21 526 800	12,7 %	24	4,5 %
SANITAIRE ET SOCIAL	15 411 700	9,1 %	27	5,1 %
INSERTION	1 235 410	0,7 %	9	1,7 %
COMMERCE ÉQUITABLE	2 661 777	1,6 %	30	5,7 %
TOURISME RURAL	50 000	0,03 %	1	0,2 %
TOTAL SOCIAL	53 906 260	31,9 %	136	25,7 %
CULTURE DIVERS dont budget culture des collectivités	18 064 777	10,7 %	45	8,5 %
PÉDAGOGIE ET FORMATION	1 420 000	0,8 %	11	2,1 %
DOMAINE ARTISTIQUE	493 000	0,3 %	4	0,8 %
TOTAL CULTUREL	19 977 777	11,8 %	60	11,4 %
TOTAL DES PRÊTS	169 239 760	100 %	529	100 %

NOMBRE DE PRÊTS DÉBLOQUÉS PAR RÉGION EN 2023



Retrouvez tous les projets financés par la Nef sur notre cartographie en ligne

RAPPORT D'IMPACT

SUR LES PRÊTS 2023

À LA NEF, NOUS CONSIDÉRONS LE CRÉDIT COMME UN OUTIL DE TRANSFORMATION SOCIÉTALE QUI PEUT ENGENDRER DES CHANGEMENTS POSITIFS TANGIBLES POUR LA TERRE ET LE VIVANT. POUR CETTE LISTE DES FINANCEMENTS 2023, NOUS AVONS SOUHAITÉ METTRE EN LUMIÈRE LES TRAVAUX ENGAGÉS PAR LA NEF DEPUIS PLUSIEURS ANNÉES VISANT À APPROFONDIR L'UN DE SES PILIERS FONDATEURS : LA TRANSPARENCE DE SES FINANCEMENTS.

VOTRE ARGENT A DU TALENT !

Dès 2021, nous avons réalisé une étude d'envergure avec le cabinet **Carbone 4 finance**, afin de mesurer l'impact carbone de ces activités. Conscients que la simple mesure des émissions carbone ne reflète pas la richesse et les apports des milliers de projets qui nous font confiance, nous avons entrepris d'élargir cette année notre mesure d'impact.

En partant de la liste des 529 prêts débloqués en 2023, ce rapport met ainsi en évidence les efforts déployés par les projets que nous finançons pour promouvoir une énergie propre, développer l'agro-écologie, favoriser la mobilité douce, l'accès aux soins, l'inclusion ou le développement local.

Enfin, parce que l'activité de financement de la Nef repose sur des personnes engagées au quotidien pour accompagner les beaux projets qui construisent le monde de demain, nous donnons la parole à nos banquières, banquiers et chargés grands comptes pour valoriser leur expertise dans le financement des secteurs prioritaires de la Nef.

En tant que sociétaire et épargnant, au travers de l'argent que vous nous confiez, **vous rendez possible la création et le développement de ces projets initiateurs d'un changement profond.**

Votre argent a un immense talent !

MESURE D'IMPACT DE NOS FINANCEMENTS 2023

NOTE MÉTHODOLOGIQUE :

L'éventail de possibilités qui s'offrent à nous pour mesurer l'impact de nos financements est important. Aussi, nous avons fait le choix de nous inscrire dans une dynamique d'amélioration et d'approfondissement continue.

Pour cette première année, nous avons réalisé plusieurs arbitrages méthodologiques :

- Travailler sur le flux de nos projets financés. En l'occurrence, nous analysons les 529 prêts octroyés en 2023.
- Choisir un indicateur représentant l'**impact principal** de chacune des activités financées.
- Compléter l'indicateur d'activité par un indicateur valorisant la **politique d'entreprise** (place du handicap, insertion, statuts coopératifs, agrément ESUS, etc.).
- Conclure avec un indicateur de **création d'emploi**.
- Fournir des données d'impact issues du prévisionnel communiqué par nos emprunteurs, sur l'année 2023.
- Au terme de notre analyse, nous aboutissons à une complétude de 80% des dossiers analysés. Chiffre que nous considérons comme représentatif.

Ce travail passionnant nous a donné envie d'approfondir la démarche pour les années à venir. Nous souhaitons ainsi élargir la mesure d'impact à l'ensemble de notre stock de financements (plus de 3 000 dossiers en cours).

Par ailleurs, nous souhaitons multiplier progressivement le nombre d'indicateurs pour chacun des projets.

Cette démarche nous a enfin permis de comprendre qu'il existe de nombreuses contributions difficilement quantifiables telles que le bien-être, la satisfaction ou l'espoir procurés par l'action des projets que nous finançons.

Ainsi, pour les années à venir, nous ne souhaitons pas rester prisonniers d'une approche purement quantitative.

Le projet d'élargissement de la mesure d'impact a été conduit par un groupe de travail interne composé de Marine Favier (conseillère grands comptes), Jean-Baptiste Dusart-Marquet et Mathieu Greget (banquiers itinérants) et Léo Miranda (directeur marketing).

Pour illustrer les liens entre le projet de société porté par la Nef en matière de préservation de la terre et du vivant, de cohésion sociale et d'offre culturelle, nous présentons les résultats d'impact sous la forme de réponse à des objectifs. Ces objectifs reflètent notre mission fondamentale : contribuer à une économie juste socialement et plus respectueuse de l'environnement.

OBJECTIF 1 : PERMETTRE LE DÉVELOPPEMENT DE L'AGRICULTURE BIOLOGIQUE

Nous finançons depuis toujours l'ensemble de la filière Bio, des champs à la restauration en passant par la transformation et la distribution.



OBJECTIF 2 : PARTICIPER À LA CONSTRUCTION D'UNE SOCIÉTÉ DÉCARBONÉE

La promotion des ENR⁽¹⁾ (photovoltaïque, éolien, méthanisation) fait partie de nos engagements prioritaires. Nous nous engageons également à promouvoir un parc immobilier performant et en basse consommation.



OBJECTIF 3 : AMÉLIORER LES SOINS ET LA QUALITÉ DE VIE

Au travers de notre action en direction des collectivités, des centres hospitaliers, mais également du handicap ou de la petite enfance, nous souhaitons répondre à un enjeu majeur de société : améliorer la qualité de vie en ayant une attention particulière aux personnes fragiles.



OBJECTIF 4 : FAVORISER L'INCLUSION SOCIALE ET PROFESSIONNELLE

Nous accompagnons les projets qui facilitent l'intégration sociale et professionnelle, notamment des personnes les plus fragiles. Cela passe également par un soutien historique à la filière du commerce équitable.



OBJECTIF 5 : FACILITER L'ACCÈS AU LOGEMENT

Nous considérons l'accès au logement comme un besoin fondamental, et soutenons activement depuis plusieurs années le logement social ainsi que les initiatives visant à faciliter l'accès à la propriété pour les personnes vulnérables.



ha : hectare hl : hectolitre t : tonne Gwh : Gigawattheure CO₂ : dioxyde de carbone

(1) ENR : énergies renouvelables.

(2) Bâtiment Basse Consommation.

OBJECTIF 6 : PROMOUVOIR UNE OFFRE CULTURELLE RICHE ET L'ACCÈS AU SPORT POUR TOUS

Nous soutenons depuis notre création les initiatives dans la culture et le sport, tous deux vecteurs de bien-être social et d'enrichissement collectif.



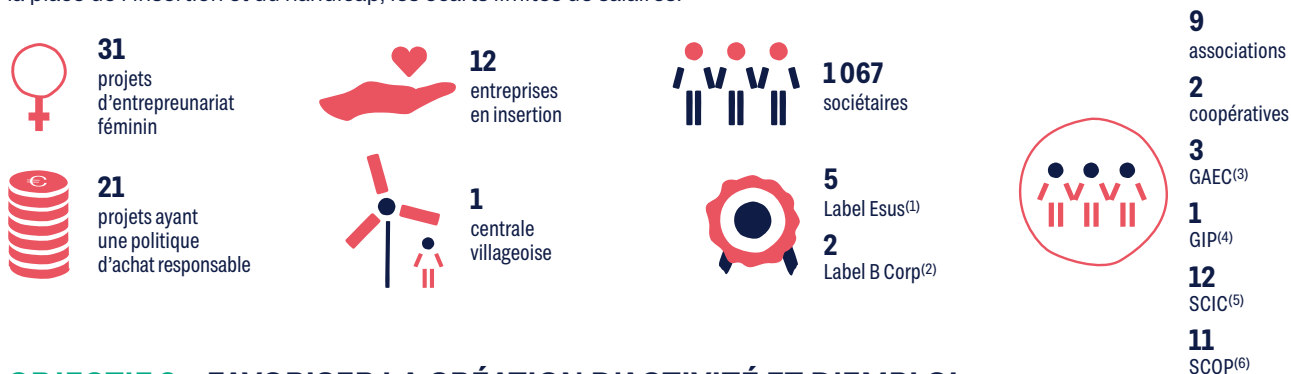
OBJECTIF 7 : S'ENGAGER DANS LA SOBRIÉTÉ

Nous accompagnons les projets qui s'engagent dans le « consommer moins mais mieux » avec pour enjeu de favoriser la sobriété. Cela passe par le soutien à la mode éthique, les activités de réemploi et de recyclage, la sobriété énergétique ou la mobilité douce.



OBJECTIF 8 : PROMOUVOIR UN MODE D'ENTREPRENEURIAT RESPONSABLE ET INCLUSIF

Quel que soit le secteur d'activité, nous portons une attention particulière à l'organisation et à la politique interne des entreprises que nous finançons. Nous souhaitons à ce titre valoriser les statuts collectifs (SCIC, SCOP, Associations...), la place de l'insertion et du handicap, les écarts limités de salaires.



OBJECTIF 9 : FAVORISER LA CRÉATION D'ACTIVITÉ ET D'EMPLOI

Depuis notre création, nous avons toujours tenu à soutenir les créations d'entreprises et à favoriser la création d'emplois, sans pour autant que cela ne soit le seul critère.



(1) Entreprise solidaire d'Utilité Sociale.

(2) B Corp est un label à la renommée internationale. Progressiste et exigeant, il reconnaît les bonnes pratiques des entreprises en termes d'impact social, sociétal et environnemental, et dessine un chemin de progrès et de transformation au cœur de leur modèle d'affaires.

(3) GAEC : Groupement Agricole d'Exploitation en Commun.

(4) GIP : Groupement d'Intérêt Public.

(5) SCIC : Société Coopérative d'Intérêt Collectif.

(6) SCOP : Société Coopérative et Participative.

LA PAROLE

AUX EXPERTS



LA BIO N'A PAS DIT SON DERNIER MOT !

Depuis sa création, la Nef finance et accompagne le développement de la filière bio, à différents niveaux : production, transformation, distribution, artisanat, etc.

Après dix ans de croissance, le marché du bio a reflué à partir de 2021. Un choc pour la filière, alors que de 2010 à 2019, ce marché de 13 milliards d'euros avait enregistré une croissance à deux chiffres. Les acteurs de la filière ont massivement investi pour pouvoir répondre à l'augmentation de la demande. Mais dès 2020, avec l'apparition du COVID, le marché a commencé à évoluer.

À la Nef, nous restons persuadés que l'agriculture bio reste LA solution d'avenir pour une alimentation saine, durable et équitable.

Être en soutien de nos partenaires et clients historiques de la filière était donc primordial pour notre coopérative. Nous continuons à accompagner leurs projets de développement dès que cela est possible. Nous mettons en place des mesures de soutien de la trésorerie quand cela s'avère nécessaire. Cela peut passer par la suspension temporaire de certains remboursements de prêts ou par l'octroi de lignes de financements court terme adaptées selon les besoins.

Par ailleurs, en 2023, nous avons tenu à mettre en avant nos clients de la filière bio auprès de notre communauté Nef (sociétaires, épargnants, clients professionnels de tous secteurs). L'objectif étant d'expliquer la situation et les challenges que doivent relever les entreprises de la bio actuellement mais aussi de montrer comment nous pouvons toutes et tous les soutenir via nos actes de consommation.

Nous continuons bien entendu à étudier de nouvelles demandes de financements d'entreprises de la bio non encore clientes. Tous les projets ne sont pas en difficulté (heureusement!) et certains acteurs continuent à se développer et à être suffisamment en bonne santé pour pouvoir emprunter. Nous continuons donc à accompagner la création, comme le développement de ces activités sur l'ensemble de la filière (du champ à l'assiette).

En 2023, la Nef a ainsi accompagné 194 nouveaux projets pour 24 M€ malgré un coût du risque en forte augmentation sur ce secteur pour notre coopérative.

Nous avons pu entrer en relation avec de nouveaux acteurs de la filière mais aussi poursuivre une relation de longue date, avec des sociétaires fidèles et engagés !

Si 2023 a été encore une année compliquée pour la filière, nous souhaitons que l'année 2024 soit celle de l'embellie !

Arthur Vaillant et Aline Desplantes,
Conseillers grands comptes



UN ACCOMPAGNEMENT ÉNERGÉTIQUE DES TERRITOIRES



Depuis maintenant plus de dix ans, la Nef finance le secteur des énergies renouvelables avec pour objectif d'accompagner la transition énergétique sur notre territoire.

Depuis le démarrage, notre coopérative a choisi de soutenir plusieurs filières afin de répondre à un mix énergétique compatible avec les enjeux de cette transition. Ainsi, l'énergie solaire, la méthanisation, l'hydroélectricité, l'éolien et le bois-énergie sont les principaux projets sur lesquels nous concentrons nos interventions.

Nous accompagnons aussi bien des collectifs d'agriculteurs ou de citoyens que des groupes spécialisés. Nous avons par exemple financé le parc de 3 éoliennes d'Andilly-les-Marais (17) soutenu par la coopérative citoyenne la Coopéc Aunis Atlantique ; ainsi les habitants du territoire ont pu se réapproprier leur énergie. Nous avons également accompagné des producteurs indépendants d'énergie 100% verte comme le groupe Cayrol Energie (34) qui exploite plus de 20 MWc.

Seul établissement financier finançant exclusivement des projets d'énergie renouvelable, la Nef cultive sa différence en s'intéressant à des projets tournés vers l'auto-consommation collective ou individuelle, et en favorisant l'émergence de nouveaux modèles sortant du soutien public.

Bien que la réglementation déstabilise parfois le marché, les opportunités sur ce secteur sont multiples. C'est pourquoi, nous avons fait le choix en 2023 de renforcer l'équipe dédiée sur ce secteur afin d'accompagner au plus près les porteurs de projets et les banquières et banquiers itinérants.e.s de la Nef.

Au total, le secteur des énergies renouvelables représente 128 M€ de nos encours de prêts, soit plus de 15 % de nos financements. En 2023, nous avons débloqué plus de 40 M€ pour financer des projets s'inscrivant dans ce domaine.

Cela va faire plus de 10 ans que j'accompagne à la Nef ces projets d'énergies renouvelables. Le dynamisme de la filière, la construction de solutions permettant une transition énergétique toujours plus éthique sont très stimulants ! Les projets sont variés et on ressent ces dernières années une vraie prise de conscience des enjeux sur les territoires.

Marine Favier,
Conseillère grands comptes

Je suis ravi, qu'avec mes collègues, ensemble, nous participions à défendre une vision ambitieuse et engagée pour la transition environnementale des territoires. Chaque projet que je rencontre est différent. Notre agilité, notre capacité à nous adapter est une véritable force pour faire émerger ces solutions locales. Les enjeux sont importants, il faut continuer à mettre tous les moyens disponibles pour relever ces défis.

Jean-Christophe Cholot,
Conseiller grands comptes

POUR Y VOIR PLUS CLAIR

Le Wattheure (Wh / kWh / MWh) : unité de mesure qui détermine la quantité d'énergie que fournissent réellement chaque année les installations d'énergie renouvelable. 1 kWh = 1 000 Wh émis pendant une heure.

Par exemple, côté consommation à la maison, une ampoule électrique de 15 W qui est allumée pendant une heure consomme 15 Wh. Pour les projets de méthanisation en injection de biogaz, on parle de Nm³/h (Normo-mètres-cube/h) pour la puissance. Pour la quantité de gaz produite, l'indicateur reste le kilowatt-heure, car il permet de mesurer la quantité d'énergie et pas seulement le volume du gaz.

Le kilowatt-crête (kWc) : unité de mesure qui détermine la puissance électrique produite par les panneaux solaires dans des conditions idéales, c'est-à-dire avec une belle luminosité sans nuages et à température parfaite (25 °C).

Selon la région, l'ensoleillement, l'inclinaison des panneaux, etc. une centrale photovoltaïque de 100 kWc pourrait produire en un an entre 99 000 kWh et 143 000 kWh. Soit la consommation moyenne d'électricité de 63 personnes.

Sources : date.gouv.fr



LA NEF EN PLEINE SANTÉ !



Notre coopérative a financé ses premiers projets dans le secteur de la santé début 2022 et ces financements ont connu un fort développement depuis.

La Nef a ainsi choisi d'orienter une partie de ses financements vers l'hôpital public, l'accès aux soins étant aujourd'hui une nécessité absolue pour l'ensemble de nos concitoyens.

Nous savons, et encore plus depuis la crise Covid, que l'hôpital public est un acteur majeur de notre système de santé, porté par des soignants engagés dans leurs missions sur leurs territoires. Dans un contexte où le financement de certains investissements passe nécessairement par de la dette, notre coopérative se doit d'être présente et d'afficher un soutien au monde hospitalier, en tension aujourd'hui.

Ce soutien se traduit par des financements auprès des hôpitaux publics, quelle que soit leur taille, pour financer des rénovations de bâtiments, des constructions, des aménagements ou du matériel médical.

Cela a représenté 21,5 M€ débloqués en 2023, répartis sur 24 établissements. Notre coopérative souhaite continuer dans cette voie en 2024.

Les premiers dossiers sont arrivés grâce à des partenaires, et la Nef est maintenant connue dans le secteur et reçoit des demandes en direct. Ce sont des dossiers très techniques et stimulants, et en 2023, nous avons pu bénéficier d'une formation sur mesure afin de mieux comprendre et appréhender ce secteur, et ses spécificités !

Aline Desplantes et Julien Le Couturier,
Conseillers grands comptes



IPSO Santé, cabinets médicaux (75)



IPSO Santé, cabinets médicaux (75)



IPSO Santé, cabinets médicaux (75)

DE BELLES HISTOIRES À LIRE ET À VENIR



Dans le cadre du financement des activités culturelles, la Nef a été amenée à financer en 2023 plusieurs projets de librairies indépendantes. En effet, le marché du livre est en pleine expansion depuis 2021 et la sortie du confinement et l'engouement pour ce secteur ne faiblit pas depuis. Bandes dessinées, littérature générale et littérature jeunesse sont les secteurs prédominants.

L'activité de la librairie est une activité réglementée par la loi Lang de 1981 qui fixe les prix mais également la réglementation quant aux systèmes de remises.

Les librairies et le banquier itinérant peuvent également compter sur les données de l'Agence Régionale du Livre qui les recense en fonction des zones d'implantation (taille des villes), des surfaces et des différentes activités proposées.

Ainsi, outre le modèle économique, le choix des projets par le banquier itinérant se fait essentiellement *intuitu personae*.

En 2023, j'ai accompagné cinq librairies, toutes différentes les unes des autres :

- **Nozika**, à Marseille (13) : une librairie animée par Camille, spécialisée dans la littérature jeunesse et "Young Adult", qui propose également tout un éventail de jeux de société à destination de cette clientèle.
- **La pêche à la ligne**, à Cagnes-sur-Mer (06), où Magali a choisi de créer une librairie inclusive avec à la fois une collection de livres généralistes, mais également des collections en braille et des collections audio.
- **Aristoloche pistoloche**, à Pélissanne (13) : un endroit cosy où Claire et Émilie ont associé leurs savoir-faire afin que leur clientèle profite d'un agréable salon de thé lorsqu'elle achète un ouvrage.
- **Zaïzaï**, à Lambesc (13) : une librairie dédiée aux beaux livres, qu'Élise, archéologue de formation, a choisi d'implanter dans un décor magnifique !
- **L'Hippogriffe**, à Rognac (13) : une librairie au sein de laquelle Magali a choisi de porter un projet de librairie-salon de thé.

J'ai adoré accompagner ces projets ! Financer des projets de librairies indépendantes, sur des territoires différents les uns des autres, et avec des modèles ayant chacun leur particularité, me permet de contribuer à mon niveau à rendre la culture accessible à un maximum d'entre nous.

Laëtitia Dourdant,
Banquière itinérante



Nozika, librairie jeunesse (13)



L'Hippogriffe, librairie (13)

LA NEF SE LANCE DANS L'ÉCONOMIE BLEUE ÉTHIQUE



Pour parler du transport maritime, il faut avoir en tête les chiffres suivants :

- 80 % du commerce mondial en valeur et 90 % en volume se fait par voie maritime.
- Chaque année, plus de 400 000 touristes débarquent par des ferries assez polluants sur Belle-Île en Bretagne et 6 000 par jour sur Porquerolles.
- La durée de vie moyenne d'un bateau en France est de 40 ans. Vie au cours de laquelle il passera l'équivalent d'une année en mer seulement.

Ces quelques chiffres donnent le tournis et en disent beaucoup sur les enjeux de cette filière. À l'image de l'engagement de la Nef auprès de la filière bio pour soutenir une agriculture durable et bonne pour la santé de l'Homme et pour la planète, il y avait beaucoup de sens à s'intéresser à la filière maritime, ses enjeux, ses solutions...

Passionné de voile, de plongée et de la mer plus globalement, c'est donc par appétence pour le secteur que j'ai commencé à me pencher sur les initiatives existantes et en devenir.

J'ai pu d'abord accompagner Guillaume et Jeff dans le financement de leur goélette qui opère des transatlantiques pour transporter des épices, du rhum, du café, du cacao (**Blue Schooner Company**). Ce projet très militant m'a permis de beaucoup apprendre sur les enjeux du transport à la voile.

Travailler sur une nouvelle filière, c'est aller à la rencontre des acteurs du milieu, apprendre à les connaître et surtout leur montrer qu'on maîtrise le sujet.

Pour savoir comment positionner la Nef dans une nouvelle filière, il faut aussi analyser les différentes échelles d'enjeux et voir là où nous pouvons avoir le plus d'impact. Pour un bateau par exemple, nous pouvons identifier deux enjeux importants. Le premier, lors de la production des coques qui sont faites avec beaucoup de « chimie ». Le second, lors de sa propulsion car un bateau vit longtemps et la propulsion diesel est généralisée.

L'ADN de la Nef, c'est le militantisme dans les dimensions sociale, écologique et le choix de l'économie que l'on veut soutenir.

Quand Harold et Dimitri ont voulu reprendre **Yellow Impact Sailing** (ex Team Winds), j'ai senti que nous devons soutenir leur initiative. Leur projet ? Conserver et entretenir une flotte d'une trentaine de bateaux, pourtant vieillissante mais capable de naviguer encore une bonne décennie. Ils ont de plus intégré énormément de pédagogie vers la sauvegarde du milieu marin dans leurs prestations. Un projet qui m'a paru incontournable !

Chaque projet financé ensuite dans le domaine a répondu à au moins un enjeu de la filière : allongement de la durée de vie des bateaux avec **Yuniboat** de Thierry Boussion, éducation et études sur les enjeux du réchauffement climatique en Arctique avec **Unu Mondo Expédition**.

Enfin, l'un de mes coups de cœur 2023 (même si c'est difficile de choisir), est la SCIC **Skravik**. Ils se sont donné la mission de prouver que des navires de travail à la voile moderne peuvent façonner un avenir durable pour les territoires littoraux. Au menu, pêche à la voile, formation et mission scientifique au large de Brest.

En 2024, nous devrions accompagner encore de nouveaux acteurs dans cette lignée mais ce sera pour la liste des financements 2024.

Il y a encore beaucoup d'enjeux dans la filière, sur lesquels la Nef pourrait se positionner à l'avenir, notamment sur les méthodes de construction des navires.

Gwenn Seiller,
Banquier itinérant

Sources :
Musée de la marine nationale
Communauté de Communes Belle-Île-en-Mer
Mesinfos.fr



Yuniboat, chantier naval (44)



Unu Mondo expédition,
association organisatrice
d'expéditions à la voile en Arctique (17)



Skravik, coopérative armatrice
de voiliers de travail (29)

LES COLLECTIVITÉS AU CŒUR DE LA TRANSITION DANS LES TERRITOIRES



Depuis une dizaine d'années, la Nef a à cœur d'accompagner les collectivités dans leurs projets liés à la transition écologique et à la solidarité. Financer les collectivités locales a tout son sens pour compléter l'action des banquiers itinérants et l'implication des sociétaires de la Nef en apportant une réponse à une autre échelle : celle des territoires.

L'année 2023 a de nouveau été marquée par une belle dynamique malgré un contexte inflationniste qui a impacté un certain nombre de projets d'investissements prévus.

Nous avons ainsi accompagné une vingtaine d'acteurs variés aussi bien en termes de compétences que de tailles. Communes, communautés d'agglomération, départements, établissements territoriaux, ont décidé de nous faire confiance pour leurs financements. Nous sommes de plus en plus identifiés par ces acteurs publics qui recherchent des partenaires bancaires engagés pour une finance plus responsable

Nous avons donc débloqué 48 M€ cette année pour financer la mobilité douce, la réduction des déchets, la rénovation énergétique de bâtiments publics, le secteur de l'aide à l'enfance et le secteur social.

Je constate que de plus en plus de collectivités locales intègrent des critères extra financiers dans le choix de leurs partenaires bancaires. Cette démarche récente ouvre des discussions pleines de sens avec les élus locaux et nous permet de participer à notre échelle à cette prise de conscience. Ceci démontre une cohérence entre les projets portés et l'origine des fonds qui permettent de les voir émerger !

Marine Favier,
Conseillère grands comptes

Les collectivités doivent investir massivement pour la transition énergétique et écologique. La diversification de leurs sources de financement vers des prêteurs engagés comme la Nef leur permet de les financer grâce à de l'épargne citoyenne. Cela fait sens !

Arthur Vaillant,
Conseiller grands comptes



TIERS-LIEUX : UN NOUVEAU MODÈLE AU PROFIT DU TERRITOIRE ET DE SES HABITANTS



On entend souvent parler des tiers-lieux, mais tant que l'on n'a pas profité de cette expérience collective, leur définition peut paraître un peu floue. L'objectif des tiers-lieux, c'est de rassembler au sein d'un même espace plusieurs activités différentes permettant de créer une dynamique au profit du territoire. Ces lieux sont souvent pensés par et pour les habitants. On peut y retrouver du coworking, une scène culturelle, des espaces du « faire » (ateliers partagés, Fablab, hackerspace), un bar, un jardin collectif, des projets solidaires et encore bien d'autres choses. L'avantage des tiers-lieux, c'est qu'il n'y a aucune règle hormis celle de créer un espace de vie à l'image du collectif qui s'en charge.

D'après l'Observatoire des tiers-lieux, on décompte pas moins de 3 500 tiers-lieux en France en 2023. Ils sont situés en majorité, dans 62 % des cas, en dehors des grandes métropoles. C'est donc un nouveau type d'économie qui se crée sur le territoire, via des lieux hybrides qui sont moteurs pour la vie locale et qui permettent la coopération et l'engagement citoyen.

La Nef partage donc bon nombre de valeurs avec ces projets. Leurs **visions collectives** : ces tiers-lieux sont souvent portés par des structures associatives ou coopératives. Une **gouvernance partagée**, qui implique toutes les parties prenantes du projet. L'expérimentation et le développement, qui sont au sein même de ces lieux de l'**économie circulaire**, de l'**innovation sociale**, de la **transmission des savoir-faire** et du **lien social**. La Nef a donc toute sa place dans leurs financements.

Récemment, j'ai eu la chance d'accompagner le collectif L'**ECREVIS** présent à Meythet en Haute-Savoie et c'est grâce à lui que j'ai pris conscience de ce qu'on appelle la force du collectif. Ses membres ont réussi le pari fou de mobiliser autour de leur projet une communauté de plus de 7000 personnes qui animent une vingtaine d'activités et d'événements chaque semaine.

Pour que ça marche, il y a dans la lecture de ces projets des critères qui sont synonymes de réussite. Ainsi, je porte une grande attention à plusieurs éléments : l'existence d'un collectif déjà bien vivant, l'implantation du collectif sur son territoire, la réponse à un besoin des habitants, l'équilibre du modèle économique et le soutien obtenu par les acteurs publics locaux.

L'avantage de la Nef, c'est que c'est justement le collectif qui nous anime. Les spécificités des tiers-lieux qui ont des modèles uniques, alternatifs et collectifs, moi ça me fait rêver ! Alors même si c'est plus complexe à appréhender, c'est avec grand plaisir que je les accompagne dans leur demande de financement.

Flora Merindol,
Banquière itinérante



Les Halles de la Cartoucherie (31)



La Ferme (07)



L'Ecrevis (74)

L'ÉTHIQUE, C'EST CHIC !



Le constat sur le secteur du textile est alarmant. Les études estiment aujourd'hui que la mode est l'une des industries les plus polluantes. Souvent citée comme la deuxième du classement, son impact est multiple. En effet, selon le rapport de la fondation Ellen Mac Arthur, 1 tonne de textile (toutes matières confondues) générerait 17 tonnes d'équivalent CO₂. Mais nous ne nous limitons pas qu'au CO₂. La mode a bien plus d'impact que cela. De la graine de coton aux vêtements présents dans les boutiques, nous avons identifié ses multiples impacts sur l'Homme et l'environnement : pollution de l'eau, de l'air, épuisement des ressources naturelles, conditions des travailleurs, pétrochimie, gaspillage, surproduction, enfouissement, etc.

Consciente de ces enjeux, la Nef a toujours répondu présente en tant que partenaire de la filière « mode éthique ». Des marques emblématiques du secteur telles que **VEJA**, **Laspid** et **Ardelaine** ont d'ailleurs rejoint notre coopérative en tant que sociétaires mais également en tant qu'emprunteurs. Malgré un contexte parfois tendu, nous réaffirmons notre volonté de développer l'accompagnement d'entreprises agissant pour une mode plus responsable. Les projets se sont d'ailleurs multipliés ces cinq dernières années et nous continuons d'accompagner les belles initiatives et innovations du secteur.

Nous avons choisi de soutenir en priorité la fibre bio et/ou bio sourcée, le réemploi, le *made in France*, les savoir-faire locaux, le sur-mesure, les produits textiles inclusifs entre autres.

Le secteur du textile est en train de vivre de profondes mutations. Voici celles que nous avons identifiées en travaillant avec nos emprunteurs :

- Les vêtements ont essentiellement été des propriétés individuelles, des réflexions sur leur location et leur usage sont menées.
- La seconde main et le réemploi se développent énormément en réponse à la fast-fashion.
- Une partie du savoir-faire, historiquement présent en France et en Europe, a été perdue. Les acteurs d'aujourd'hui doivent faire face à l'enjeu de la relocalisation des productions de textiles.
- Le DIY* se développe, les citoyens ont envie de confectionner eux-mêmes leurs vêtements.

Pour finir, nous souhaitons vous partager nos rencontres avec des emprunteurs (financés en 2023) qui nous ont fait rêver :

*Victor des **3 Tricoteurs**, il s'agit d'un bar à Roubaix qui propose des confections à la demande et sans couture, zéro stock, zéro déchet, zéro chute, coton biologique et laine mérinos. Je trouve le concept vraiment sympa de venir boire un verre et en même temps de se faire tricoter un pull sur mesure ! J'ai également beaucoup aimé accompagner Augustin avec sa société **Juin fait le lin**, qui nous propose des vêtements en maille de lin afin de valoriser une matière régionale des Hauts de France.* - **Alice Longuepe**, Banquière itinérante

***WeDressFair** s'attaque au marché de la vente de prêt-à-porter en ligne qui aujourd'hui est monopolisé par quelques acteurs. L'exigence de transparence, de sélection des marques soucieuses de leurs impacts socio-environnementaux a tout de suite trouvé un écho auprès de moi.* - **J.-B. Dusart-Marquet**, Banquier itinérant

***Soroera** est une plateforme de vente en ligne de culottes menstruelles qui effectue un travail de pédagogie important qui permet de sauter le pas plus facilement. Le travail de Gaëlle pour démocratiser le sujet et faire en sorte d'aider les clientes à s'y retrouver plus facilement entre toutes les marques a fortement résonné en moi.* - **Camille Kiry**, Banquière itinérante



Juin fait le lin, atelier de confection (59)



WeDressFair, boutique de mode responsable (69, 75, en ligne)



Les trois tricoteurs, bar à tricot (59)

* Do It Yourself (faire soi-même)

sources :

Article WeDressFair - Mode et pollution : l'impact de la fast-fashion sur la planète.
Article A New Textiles Economy: Redesigning fashion's future- site Ellenmacarthurfoundation.
Livre blanc : Mesurer la Mode - www.fashiongreenhub.org

LES PROJETS FINANÇÉS SONT CLASSÉS PAR DÉPARTEMENT. TROIS COULEURS IDENTIFIENT LEUR SECTEUR D'ACTIVITÉ « DOMINANT » : ÉCOLOGIE, SOCIAL OU CULTUREL (VOIR TABLEAU DE SYNTHÈSE P. 5).

À NOTER : DE NOMBREUX PROJETS ONT DES IMPACTS CROISÉS : À LA FOIS SOCIAL ET CULTUREL, SOCIAL ET ÉCOLOGIQUE, ETC.

Écologique
Social
Culturel

AIN (01)

SEMCODA • Bourg-en-Bresse

Développement d'une Société d'Économie Mixte de construction Montant emprunté : **695 000 €**

COMMUNE BOURG-EN-BRESSE • Bourg-en-Bresse

Financement des investissements écologiques de la ville Montant emprunté : **2 000 000 €**

NEOTRUCKS • Dagneux

Développement d'une activité de mobilité industrielle issue de l'économie circulaire Montant emprunté : **150 000 €**

LA MAISON DE PILOU • Tossiat

Création d'une microcrèche Montants empruntés : **200 000 €**
Financement de la société immobilière **380 000 €**
63 000 €

MOULIN MARION MEUNERIE • Bey

Développement d'une meunerie familiale Montant emprunté : **500 000 €**

AISNE (02)

BIOCOOP AU PANIER NATUREL • Soissons

Développement d'un magasin Biocoop Montant emprunté : **40 964 €**

FORÊT VIVANTE • Anizy-le-Château

Création d'une scierie responsable Montants empruntés : **457 000 €**
532 000 €

TERRES DE TALENTS • Francilly-Selency

Création d'un magasin alimentaire français en circuit court Montant emprunté : **64 700 €**

ALLIER (03)

COMMUNE DE BELLERIVE-SUR-ALLIER • Bellerive-sur-Allier

Financement de la rénovation d'une maison des associations Montant emprunté : **1 000 000 €**

HAUTES-ALPES (05)

THERMOTRAUMA • Briançon

Création d'un dispositif de premiers secours Montant emprunté : **50 000 €**

ÉNERGIES COLLECTIVES • Châteauneuf-les-Alpes

Développement d'une coopérative citoyenne d'électricité renouvelable Montant emprunté : **40 000 €**

ALPES-MARITIMES (06)

NATURAL ANDES • Nice

Développement d'une société d'importation de noix d'Amazonie bio Montant emprunté : **250 000 €**

WISEFINS • Nice

Développement d'un logiciel environnemental et financier Montant emprunté : **100 000 €**

POMPON • Nice

Création d'une boulangerie bio Montants empruntés : **200 000 €**
30 000 €

FERME DE LA BARLATTE • Châteauneuf-d'Entraunes

Développement d'un atelier de production de fromages de brebis Montant emprunté : **130 000 €**

CENTRE HOSPITALIER • Antibes

Développement d'un centre hospitalier par des travaux de rénovation et du matériel Montant emprunté : **2 000 000 €**

RIVIERA LOCATIONS LOISIRS - STATION BEE'S • Cagnes-sur-Mer

Création d'un magasin de location de vélos électriques Montant emprunté : **70 000 €**

LA PÊCHE À LA LIGNE • Cagnes-sur-Mer

Création d'une librairie Montant emprunté : **41 000 €**

ARDÈCHE (07)

BRASSERIE LA GRINCHEUSE • Rocles

Développement d'une brasserie bio Montants empruntés : **70 000 €**
15 000 €

Financement de la société immobilière **115 000 €**
44 000 €

CYCLABLE SAINT-PÉRAY-VALENCE OUEST • St-Péray

Création d'un magasin de vélos Montant emprunté : **200 000 €**

MARILYNE DUFFAUD • St-Etienne-de-Serre

Création d'une ferme bio d'élevage caprin et de sa fromagerie Montants empruntés : **65 000 €**
35 000 €
32 000 €

LA FERME • Aubenas

Création d'un tiers-lieu coopératif	Montants empruntés : 60 000 € 25 000 €
Financement de la société immobilière	265 000 €

CHAMPS LIBRES • Lablachère

Développement d'une société immobilière qui abrite des producteurs bio	Montant emprunté : 30 000 €
--	---------------------------------------

LA BOULANGE D'ESCOUSSENAS • St-Prix

Développement d'une boulangerie bio	Montant emprunté : 70 000 €
-------------------------------------	---------------------------------------

ARDENNES (08)

ENERCOOP NORD EST • Attigny

Développement d'une coopérative locale Enercoop 100 % ENR	Montants empruntés : 220 000 € 100 000 €
---	--

AUDE (11)

CENTRE HOSPITALIER DE LIMOUX-QUILLAN • Limoux

Développement d'un centre hospitalier par des travaux de rénovation et du matériel	Montant emprunté : 600 000 €
--	--

AVEYRON (12)

BIOCOOP LOU CUSSOU • St-Affrique

Reprise d'un magasin Biocoop en SCOP	Montant emprunté : 179 000 €
--------------------------------------	--

BOUCHES-DU-RHÔNE (13)

MASSILIA SUN SYSTEM • Marseille

Développement d'un collectif citoyen d'énergies renouvelables	Montant emprunté : 395 000 €
---	--

LE PLAN DE AÀZ • Marseille

Création d'un tiers-lieu culinaire, solidaire et anti-gaspi	Montant emprunté : 90 000 €
---	---------------------------------------

YUBEE FOR KIDS 13 • Marseille

Développement d'un réseau de micro-crèches	Montant emprunté : 170 000 €
--	--

STUDIO TRIBU • Marseille

Création d'un studio de yoga, coffee shop, salle de soins et boutique holistique	Montant emprunté : 50 000 €
--	---------------------------------------

LA GIRELLE-PAON • Marseille

Création d'un magasin de loisirs créatifs et d'ateliers artistiques	Montant emprunté : 31 000 €
---	---------------------------------------

BAYA • Marseille

Création d'un restaurant bio de cuisine algérienne	Montant emprunté : 92 000 €
--	---------------------------------------

BIOCOOP LA JOLIETTE • Marseille

Création d'un magasin Biocoop	Montant emprunté : 335 000 €
-------------------------------	--

MAMA NELLY • Marseille

Création d'un restaurant bio de cuisine africaine	Montant emprunté : 75 000 €
---	---------------------------------------

NOZIKA • Marseille

Création d'une librairie jeunesse	Montants empruntés : 70 000 € 15 000 €
-----------------------------------	--

LE PAIN DE 16 HEURES • Marseille

Création d'une boulangerie bio	Montants empruntés : 61 000 € 7 000 €
--------------------------------	---

SOOFÛT L'INCASSABLE • Marseille

Développement d'une entreprise de réemploi de fûts en inox	Montant emprunté : 100 000 €
--	--

TUMULTE • Marseille

Création d'un restaurant de produits de la mer et végétal bio	Montant emprunté : 130 000 €
---	--

LA DAR • Marseille

Développement d'un centre social autogéré	Montant emprunté : 80 000 €
---	---------------------------------------

LA GIRELLE • Marseille

Création d'un magasin de loisirs créatifs et d'ateliers artistiques	Montant emprunté : 162 000 €
---	--

CHEZ TIM • Marseille

Création d'un corner de restauration rapide bio	Montant emprunté : 30 000 €
---	---------------------------------------

BOULANGERIE FOLCO • Marseille

Création d'une boulangerie bio	Montants empruntés : 64 000 € 17 725 €
--------------------------------	--

SILO DE TOURTOULEN • Arles

Développement d'une société de production d'énergie renouvelable photovoltaïque	Montants empruntés : 1 185 000 € 75 000 €
---	---

DÉPARTEMENT DES BOUCHES-DU-RHÔNE • Marseille

Financement des investissements de rénovation énergétique des bâtiments du Département	Montant emprunté : 1 200 000 €
--	--

ARISTOLOCHE PISTOLOCHE • Pélissanne

Création d'une librairie / salon de thé	Montant emprunté : 27 000 €
---	---------------------------------------

L'HIPPOGRIFFE • Rognac

Création d'une librairie	Montant emprunté : 35 000 €
--------------------------	---------------------------------------

CENTRE HOSPITALIER EDMOND GARCIN • Aubagne

Développement d'un centre hospitalier par des travaux de rénovation et du matériel	Montant emprunté : 1 500 000 €
--	--

LIBRAIRIE ZAÏZAI • Lambesc

Création d'une librairie	Montant emprunté : 25 000 €
--------------------------	---------------------------------------

REQUINQ AUTO • Eyguières

Création d'une société de conversion de véhicules thermiques au bio éthanol
Montant emprunté : **60 000 €**

SERENYSUN • Cabries

Développement d'une société de production d'énergie renouvelable photovoltaïque en autoconsommation collective
Montants empruntés : **540 000 €**
120 000 €

O BISTRO MARTÉGAL • Martigues

Création d'un restaurant bio corse
Montant emprunté : **125 000 €**

LES TECHNICIENS DU SOLAIRE • Eyragues

Développement d'une société de production d'énergie renouvelable photovoltaïque
Montants empruntés : **790 000 €**
158 000 €

CENTRE HOSPITALIER ARLES • Arles

Développement d'un groupe hospitalier public
Montant emprunté : **2 000 000 €**

LE CHAMP DU PAIN • Cadolive

Création d'un fournil bio qui livre en point de collecte
Montant emprunté : **41 000 €**

CALVADOS (14)

COMMUNAUTÉ URBAINE CAEN LA MER • Caen

Financement des investissements dans le développement des voies cyclables et la rénovation énergétique de ses bâtiments
Montant emprunté : **2 000 000 €**

SYNERGIES-RÉEMPLOI-NORMANDIE • Vire

Création d'une association valorisant le réemploi de matériaux de construction
Montant emprunté : **17 000 €**

LE PLATEAU CIRCULAIRE • Grentheville

Création d'une plateforme de réemploi de matériaux pour la construction
Montant emprunté : **143 000 €**

BRASSERIE LA LIE • St-Rémy

Développement d'une brasserie bio et locale
Montant emprunté : **100 000 €**

CHARENTE-MARITIME (17)

UNU MONDO EXPEDITION • La Rochelle

Développement d'une association d'éducation sur l'impact du réchauffement climatique sur le pôle Nord
Montant emprunté : **110 000 €**

GIP BLANCHISSERIE • Saintes

Développement des activités de blanchisserie pour des établissements de santé et médico-sociaux
Montant emprunté : **600 000 €**

LE PAIN LAURENT L'HÉNAFF • Périgny - La Couarde-sur-Mer

Développement de deux boulangeries bio et locales
Montants empruntés : **25 001 €**
160 000 €

CORAB • St-Jean d'Angely

Développement d'une coopérative de producteurs bio
Montant emprunté : **185 000 €**

SILO BIO OUEST • St-Jean d'Angely

Développement d'une entreprise de stockage d'alimentation bio
Montant emprunté : **560 500 €**

AGRIVAL ÉNERGIES • St-Hippolyte

Création d'une unité de méthanisation agricole collective
Montant emprunté : **38 000 €**

CHER (18)

DÉPARTEMENT DU CHER • Bourges

Financement du réseau de pistes cyclables et des unités d'accueil enfants
Montant emprunté : **2 000 000 €**

CORRÈZE (19)

COMMUNAUTÉ D'AGGLOMÉRATION DU BASSIN DE BRIVE • Brive-la-Gaillarde

Financement d'une crèche
Montant emprunté : **1 000 000 €**

LES COMMUN.E.S • Chartrier-Ferrière

Création d'un écovillage
Montant emprunté : **206 500 €**

CORSE (20)

BLIXT • Ajaccio

Développement d'une société de production d'énergie renouvelable photovoltaïque
Montant emprunté : **79 000 €**

CÔTES-D'ARMOR (22)

LA VOLUMERIE • Broons

Création d'une agence-atelier en éco-conception
Montants empruntés : **30 000 €**
20 000 €

LIORZH ET DRO-HEOL • Quemper-Guézennec

Création d'une ferme bio en production de fruits rouges
Montant emprunté : **45 000 €**

BIOCOOP TRAOU AN DOUAR • Lannion

Acquisition des murs commerciaux d'un magasin Biocoop
Montant emprunté : **200 000 €**

DOUAR DEN • St-Nicolas-du-Pelem

Développement d'une coopérative de plants de légumes bio
Montant emprunté : **100 000 €**

FERME DE KERVILON • Île-de-Bréhat

Développement d'une exploitation maraîchère bio
Montant emprunté : **83 000 €**

DORDOGNE (24)

LA FERME DE LA CHAPELLE • Carlux

Développement d'un élevage
laitier spécialisé dans la fabrication
de fromage

Montants empruntés :
32 000 €
6 400 €

DRÔME (26)

YOUBEE FOR KIDS 26 • Valence

Création de
deux micro-crèches

Montant emprunté :
250 000 €

LA CARLINE • Die

Développement
d'un magasin bio

Montants empruntés :
250 000 €
100 000 €

DWATTS • Die

Développement de centrales
photovoltaïques

Montant emprunté :
80 000 €

BONBONS DU VERCORS • St-Nazaire-en-Royans

Développement d'une boutique
partagée de produits locaux
et d'une confiserie bio artisanale

Montant emprunté :
25 000 €

BRASSERIE DU LOUP BLANC • St-Uze

Développement
d'une brasserie bio

Montants empruntés :
240 000 €

Financement de
la société immobilière

85 000 €
9 000 €

THE ROOF VERCORS • Bourg-de-Péage

Création d'une salle d'escalade
coopérative

Montants empruntés :
188 300 €

Financement de
la société immobilière

500 000 €

SOROERA • Alixan

Création d'une activité de vente
de culottes menstruelles

Montants empruntés :
65 000 €
5 000 €

LA MILPA • Luc-en-Diois

Création
d'une épicerie bio

Montants empruntés :
35 000 €
34 000 €

COLLEMBOLE • Crest

Création d'une activité
de traitement et de valorisation
des bio-déchets

Montant emprunté :
22 500 €

BIOPINSON • Châtillon-en-Diois

Développement d'une holding
finançant des fournisseurs
et transformateurs de plantes
aromatiques et médicinales

Montant emprunté :
130 000 €

PLUMETTE • Menglon

Création d'un élevage de poules
pondeuses en agriculture bio

Montant emprunté :
64 215 €

LA FERME DES VOLONTEUX • Beaumont-lès-Valence

Développement d'une
ferme coopérative bio

Montants empruntés :
200 000 €
37 000 €

EURE (27)

LA FERME DU BOIS DE GRAMMONT • Gaillon

Création d'une exploitation
en maraîchage bio

Montant emprunté :
52 000 €

EURE-ET-LOIR (28)

LES AÎNÉS DU PLESSIS • Pontgouin

Création d'une
résidence sénior

Montant emprunté :
1 000 000 €

FINISTÈRE (29)

BIOCOOP QUIMPER • Quimper

Reprise d'un magasin
Biocoop

Montants empruntés :
200 000 €

Financement de la holding pour
le rachat de deux magasins Biocoop

550 000 €

L'IVRESSE DE LIRE • Quimper

Création d'une librairie
indépendante

Montant emprunté :
35 000 €

LES COURSIERS BRESTOIS • Brest

Création d'une coopérative
de coursiers à vélo

Montant emprunté :
20 000 €

L'AUBERGE MOLENAISE • Île-Molène

Création d'une auberge
de jeunesse lowtech et ilienne

Montants empruntés :
40 000 €
10 000 €

LA LOCO • Querrien

Création d'un tiers-lieu culturel pour
la valorisation et l'accompagnement
de la création artistique

Montants empruntés :
300 000 €
85 347 €
389 000 €

LA SAUCISSERIE DES RIAS • Riec-sur-Bélon

Création d'une
charcuterie bio

Montant emprunté :
50 000 €

LA MALTERIE DE BRETAGNE • Scaër

Développement d'une coopérative
dédiée au maltage d'orge local
à destination des brasseries bretonnes

Montant emprunté :
350 000 €

BIOCOOP PLOUGASTEL • Plougastel-Daoulas

Développement
d'un magasin Biocoop

Montant emprunté :
100 000 €

SKRAVIK • Plougastel-Daoulas

Développement d'une coopérative
armatrice de voiliers de travail

Montant emprunté :
135 000 €

TÊTE-BÊCHE • Plozévet

Création d'un fournil bio
et coopératif

Montants empruntés :
80 000 €
15 000 €

BIGouden MAKERS • Plobannalec-Lesconil

Développement
d'un tiers-lieu

Montant emprunté :
250 000 €

GARD (30)

COMMUNE DE NÎMES • Nîmes

Financement de la rénovation d'une résidence autonomie et d'une école
Montant emprunté : **4 000 000 €**

BIOCOOP LA VIE AU NATUREL • Le Vigan

Développement d'un magasin Biocoop
Montants empruntés : **130 000 €**
27 000 €

CYCLABLE AVIGNON • Les Angles

Création d'un magasin de vélos
Montant emprunté : **230 000 €**

ARCADIE • Méjannes-les-Alès

Développement d'une entreprise d'épices bio et équitables
Montant emprunté : **3 000 000 €**

BIOCOOP LA VAUNAGE • St-Dionisy

Création d'un magasin Biocoop
Montants empruntés : **300 000 €**
50 000 €

HAUTE-GARONNE (31)

FROMAGERIE FARIGOLA • Toulouse

Création d'une fromagerie et d'un atelier de créations fromagères
Montants empruntés : **67 000 €**
8 500 €

SAVEURS • Toulouse

Reprise d'un restaurant végétarien
Montant emprunté : **380 000 €**

DÉPARTEMENT HAUTE-GARONNE • Toulouse

Développement d'un réseau de pistes cyclables
Montant emprunté : **4 000 000 €**

LES ALCHEMISTES OCCITERRA • Toulouse

Création d'une entreprise de collecte et de valorisation des biodéchets en circuit court
Montant emprunté : **250 000 €**

THE ROOF TOULOUSE • Toulouse

Création d'une salle d'escalade
Montant emprunté : **320 000 €**

LES HALLES DE LA CARTOUCHERIE • Toulouse

Création d'un tiers-lieu coopératif
Montant emprunté : **392 000 €**

ACTEAM ENR • Toulouse

Développement d'une société de production d'énergie renouvelable photovoltaïque
Montant emprunté : **1 095 600 €**

MERCI RENÉ ! • Toulouse

Développement d'une coopérative d'aménagement d'espaces de vie et de travail avec des solutions issues de l'économie circulaire et locale
Montant emprunté : **70 000 €**

LA FERMAQUATIC • Belberaud

Développement d'une ferme péri-urbaine en agroécologie et aquaponie
Montant emprunté : **20 000 €**

ICEA & RAYONS VERTS • Labège

Développement d'une coopérative d'énergie citoyenne
Montant emprunté : **44 667 €**

GERS (32)

QUENTIN SAMIN • Castelnaud-Barbarens

Création d'un atelier mutualisé de menuiserie et charpente
Montant emprunté : **50 000 €**

AGRISOLARPV • Fleurance

Développement d'une société de production d'énergie renouvelable photovoltaïque
Montant emprunté : **2 250 000 €**

GIRONDE (33)

LIVRE VERT • Bordeaux

Développement d'une entreprise de collecte et de recyclage de livres par le financement de la société immobilière
Montant emprunté : **400 000 €**

LA MICRO-WINERIE • Bordeaux

Développement d'un chai urbain
Montant emprunté : **44 000 €**

RETOUR AUX SOURCES • Bordeaux

Création d'une école de cuisine spécialisée dans l'alimentation durable
Montant emprunté : **400 000 €**

LA LANTERNE • Bègles

Reprise d'un cinéma associatif
Montant emprunté : **22 500 €**

PARC ÉOLIEN D'ANDILLY-LES-MARAIS • Bègles

Développement d'un parc éolien citoyen
Montant emprunté : **970 000 €**

BRASSERIE ZÉBRA • Preignac

Création d'une brasserie bio
Montant emprunté : **100 000 €**

CHANTIER MÉDIÉVAL DE GUYENNE • La Lande-de-Fronsac

Création d'un chantier d'insertion centré autour des métiers du patrimoine bâti
Montant emprunté : **201 000 €**

SOOFÛT • Lormont

Création d'une entreprise de lavage, location et transport de fûts en inox
Montant emprunté : **150 000 €**

MAMITA • Bazas

Création d'un traiteur végétarien et local
Montant emprunté : **20 000 €**

COMMUNE DE BRUGES • Bruges

Financement d'un équipement multisport
Montant emprunté : **2 000 000 €**

IQSPOT • Bordeaux

Développement d'une entreprise de solutions d'amélioration de la performance énergétique des bâtiments
Montants empruntés : **100 000 €**
100 000 €

SCI FERME DE CUSSAC • Bordeaux

Création d'une ferme en agroécologie
Montant emprunté : **147 000 €**

BIÈRE DES RÉGIONS NOUVELLE AQUITAINE • Bordeaux

Création d'une coopérative de producteurs de bières artisanales régionales
Montant emprunté : **25 000 €**

HÉRAULT (34)

BIOCOOP DU COURREAU • Montpellier

Développement d'un magasin Biocoop
Montant emprunté : **57 000 €**

CENTRE HOSPITALIER UNIVERSITAIRE • Montpellier

Développement d'un centre hospitalier par des travaux de rénovation et du matériel
Montant emprunté : **2 000 000 €**

CAYROL ÉNERGIE • Frontignan

Développement d'une société de production d'énergie renouvelable photovoltaïque
Montants empruntés : **3 012 860 €**
200 000 €

THAU ÉNERGIES CITOYENNES • Frontignan

Développement d'une coopérative d'énergies renouvelables citoyennes
Montant emprunté : **40 000 €**

COMMUNE CASTELNAU-LE-LEZ • Castelnaud-le-Lez

Financement des investissements liés à l'éducation : crèche, école, rénovation bâtiment...
Montant emprunté : **2 500 000 €**

EX AIGUEBELLES • La Grande-Motte

Développement d'une société de production d'énergie renouvelable photovoltaïque
Montant emprunté : **80 000 €**

SCOPE2 ÉNERGIES • St-Just

Création d'un installateur d'énergies renouvelables dans le secteur du solaire et de la pompe à chaleur
Montant emprunté : **70 000 €**

LE MOULIN DE LA FONTAINE • Le Bosc

Création d'un fournil bio de pains au levain issus de semences paysannes
Montant emprunté : **40 000 €**

EX KBANCIL • Vendargues

Développement d'une société de production d'énergie renouvelable photovoltaïque
Montants empruntés : **215 000 €**
45 000 €

ROCHAXP ST CYPRIEN • Clapiers

Développement d'une société de production d'énergie renouvelable photovoltaïque
Montants empruntés : **87 000 €**
340 000 €

SEP DELMAS • Clapiers

Développement d'une société de production d'énergie renouvelable photovoltaïque
Montants empruntés : **70 400 €**
290 000 €

YOOBEE FOR KIDS 34 • Le Crès

Développement d'un réseau de micro-crèches
Montants empruntés : **400 000 €**
120 000 €

OC'CONSIGNE • Lattes

Développement d'une SCOP qui anime une filière de réemploi des contenants en verre
Montants empruntés : **70 000 €**
99 210 €

ILLE-ET-VILAINE (35)

LA BASSE COUR • Rennes

Création d'un lieu partagé de vie citoyenne, de culture, de restauration et de transmission
Montant emprunté : **31 000 €**

BLUE MARKET • Rennes

Création d'une société de conseil et d'un marketplace de gestion de stocks
Montant emprunté : **40 000 €**

AGENCE DÉCLIC • Rennes

Développement d'une société de conseil en développement durable et accompagnement dans la stratégie RSE
Montant emprunté : **100 000 €**

CHEZ LAURETTE • Coësmes

Création d'une boulangerie artisanale
Montant emprunté : **22 500 €**

TAAJET • Rennes

Création d'une marque de vêtements et d'équipements pour les cyclistes au travail
Montant emprunté : **26 500 €**

3D-TEX • St-Malo

Développement d'une usine locale de fabrication de pulls, en 3D, sans couture
Montants empruntés : **60 000 €**
165 000 €

CUTBACK SPORTS • St-Malo

Développement d'un atelier de fabrication locale et responsable de planches de glisse
Montant emprunté : **61 000 €**

ISÈRE (38)

LE HABERT DU PAIN • Grenoble

Création d'une boulangerie bio
Montants empruntés : **260 000 €**
70 000 €

HIBISJUICE • Grenoble

Création d'une production de boissons non alcoolisées bio
Montant emprunté : **70 000 €**

LE MAGMA • Izeaux

Création d'un lieu culturel autour de la pratique de la guitare
Montant emprunté : **225 000 €**

CYCLABLE GRENOBLE MEYLAN • Meylan

Création d'un magasin de vélos
Montant emprunté : **190 000 €**

CHAMPILOOP • St-Martin-d'Hères

Création d'une champignonnière bio urbaine
Montant emprunté : **130 000 €**

COMMUNE DE ST-MARTIN-D'HÈRES • St-Martin-d'Hères
Développement d'une opération
d'envergure de démolition
et reconstruction d'une école élémentaire
Montant emprunté :
2 000 000 €

TERRE DE 2 MAINS • La-Motte-St-Martin
Création d'un GAEC
de maraîchage bio
Montants empruntés :
60 000 €
27 000 €
30 000 €

AGROMETHA • Eyzin-Pinet
Création d'une unité de
méthanisation agricole collective
Montant emprunté :
1 627 000 €

JURA (39)

J'AIME MES BOUTEILLES • Commenailles
Développement d'une activité
de bouteilles consignées
Montant emprunté :
90 000 €

LANDES (40)

GASCOGNE NOUVELLES ÉNERGIES • Amou
Création d'une société
de production d'énergie
renouvelable photovoltaïque
Montants empruntés :
760 000 €
135 000 €

LOIRE (42)

CYCLES SERVICES LOIRE • St-Cyprien
Développement d'une activité
de montage de vélos
Montant emprunté :
50 000 €

CROC • Bussières
Développement d'une activité de
transformation de fruits secs enrobés
Montant emprunté :
265 000 €

LOIRE-ATLANTIQUE (44)

ENERCOOL • Nantes
Développement d'une entreprise
de peinture anti-chaaleur pour toiture
Montant emprunté :
100 000 €

ASTONOMIA HOTEL LODGE & PARC • Nantes
Création d'un réseau de lieux
touristiques et éco-conçus
Montant emprunté :
50 000 €

MONTESSORI EN VILLE • Nantes
Création d'une école
bilingue anglais
Montants empruntés :
40 000 €
40 000 €

HUMBIRD • Nantes
Création d'une entreprise
de vélo-bus en bois
Montant emprunté :
160 000 €

LIMOUNE • Nantes
Création d'un
restaurant-épicerie-ateliers de
produits lactofermentés, bio, locaux
Montant emprunté :
50 000 €

LA BRASSERIE COMMUNALE • Gorges
Reprise d'une
micro-brasserie bio
Montant emprunté :
152 000 €

TOOVALU • Nantes
Développement d'un éditeur
d'une solution logicielle de mesure
d'impact climat et RSE
Montant emprunté :
300 000 €

ATMOTRACK • Nantes
Développement d'une solution
en ligne traitant les données autour
de la qualité de l'air
Montant emprunté :
50 000 €

EVEA CONSEIL • Nantes
Développement d'une coopérative/
cabinet conseil dans l'analyse
du cycle de vie, l'éco-conception
et le développement de logiciels
Montant emprunté :
250 000 €

APPLICATION LYV • Nantes
Développement d'une solution
numérique visant à améliorer
la qualité de vie des femmes
souffrant d'endométriose
Montant emprunté :
75 000 €

CYCLABLE NANTES BEAUJOIRE • Nantes
Création d'un magasin
de vélos
Montant emprunté :
320 000 €

EARL DE GRAND LIEU • La Limouzinière
Reprise d'une
exploitation céréalière
Montants empruntés :
70 000 €
90 000 €

OLYGEO • Guérande
Développement d'une entreprise
de recyclage de biodéchets
de proximité
Montant emprunté :
230 000 €

LE MÉCANOGRAPHE • St-Nazaire
Création d'une agence
d'événementiel engagée
dans une démarche RSE globale
Montant emprunté :
135 000 €

MAPOHÈME • St-Nazaire
Création d'une entreprise
de cosmétique bio, naturel
et artisanal
Montant emprunté :
50 000 €

PIXAID • Cheix-en-Retz
Création d'une solution en ligne
pour les professionnels du soin pour
accompagner les personnes âgées
Montant emprunté :
50 000 €

LE TROIS FRANCS SIX SOUS • Le Pellerin
Reprise d'un
café associatif
Montant emprunté :
100 000 €

TITI LOC • Orvault
Développement d'un service
de location de véhicules adaptés
Montant emprunté :
300 000 €

TITI FLORIS • Orvault
Développement d'une coopérative
spécialisée dans le transport
de personne en situation de handicap
Montant emprunté :
300 000 €

YUNIBOAT • Batz-sur-Mer
Développement d'un chantier
naval spécialisé dans l'allongement
de la durée de vie des bateaux
Montant emprunté :
50 000 €

TURTWELL • St-Herblain

Création d'une solution logicielle à destination des professionnels de l'éco-construction
Montant emprunté : **50 000 €**

HEURUS • St-Herblain

Création d'une résidence sénior
Montant emprunté : **320 000 €**

LOIRET (45)

SOLEIL D'ICI • Orléans

Développement d'une entreprise de production d'énergie photovoltaïque
Montant emprunté : **87 050 €**

LOT-ET-GARONNE (47)

SCIC ÉNERGIES CITOYENNES • Colayrac-St-Cirq

Développement d'une coopérative d'énergies renouvelables citoyennes
Montant emprunté : **50 000 €**

MAINE-ET-LOIRE (49)

LA POMME D'ARGENT • Angers

Reprise d'une boulangerie, production bio au levain naturel
Montants empruntés : **300 000 €**
23 000 €

COMMUNE D'ANGERS • Angers

Financement du plan de rénovation des médiathèques
Montant emprunté : **1 000 000 €**

COMMUNAUTÉ URBAINE D'ANGERS • Angers

Financement des travaux d'extension du réseau de tramway
Montant emprunté : **4 000 000 €**

SAPO & CYCLO • Angers

Création d'une marque de produits d'entretien écologiques fabriqués et livrés en mobilité douce
Montant emprunté : **39 100 €**

DIAGNOOZ • Chalonnes-sur-Loire

Développement d'une entreprise digitale qui accompagne les éleveurs de bovins et les vétérinaires dans leur diagnostic en vue d'améliorer le bien-être animal
Montant emprunté : **51 150 €**

LOGIS DES AULNAYS • Challain-la-Potherie

Développement de l'activité d'hébergement thérapeutique
Montant emprunté : **304 000 €**

MANCHE (50)

FOURNIL DES PETITS PAS • Équeurdreville

Création d'un fournil bio au levain naturel
Montants empruntés : **45 000 €**
16 740 €

LA PARENTHÈSE VERTE • Lamberville

Développement d'une association travaillant sur l'inclusion des publics fragiles grâce au Vivant
Montant emprunté : **70 000 €**

MEURTHE-ET-MOSELLE (54)

GOÛTHE • Pont-à-Mousson

Création d'un salon de thé familial
Montant emprunté : **25 000 €**

MORBIHAN (56)

MAGASIN PARTAGE • Vannes

Développement d'une friperie associative
Montant emprunté : **110 000 €**

TY WASTE • Vannes

Création d'une plateforme de réemploi des déchets entre professionnels
Montant emprunté : **40 000 €**

PAIN GRILLÉ • Vannes

Création d'une boulangerie bio
Montants empruntés : **77 000 €**
143 000 €

SAILIZ • Lorient

Création d'une marque de vêtements techniques pour la navigation sportive, éco-conçus et dédiés aux femmes
Montant emprunté : **40 000 €**

O'VAL EN VERT • Nivillac

Développement d'un magasin d'alimentation bio
Montants empruntés : **125 000 €**
112 500 €
80 000 €

BIOCOOP LARMOR PLAGE • Larmor-Plage

Création d'un magasin Biocoop
Montant emprunté : **450 000 €**

COMMUNE DE PLOEMEUR • Ploemeur

Financement de la rénovation énergétique des écoles et des infrastructures sportives
Montant emprunté : **2 000 000 €**

FREDDY LE BRETON • Colpo

Création d'une entreprise de boissons fermentées
Montant emprunté : **35 000 €**

LUCIOLES ÉNERGIES • Étel

Développement d'une association installant des centrales photovoltaïques citoyennes
Montant emprunté : **18 000 €**

LES JARDINS DE BRANGOULO • Guidel

Développement d'une activité de maraîchage
Montant emprunté : **25 000 €**

ZUSAMMEN AP • St-Avé

Création d'un espace de coworking dédié aux métiers de l'environnement
Montant emprunté : **70 000 €**

MOSELLE (57)

VALOPREST • Florange

Développement d'une entreprise de gestion des déchets
Montant emprunté : **100 000 €**

VALOTTI • Florange

Développement d'une agence
d'intérim et d'insertion

Montant emprunté :
150 000 €

NORD (59)**LE SINGE SAVANT** • Lille

Développement d'une
micro-brasserie urbaine

Montant emprunté :
75 000 €

DONE • Lille

Développement d'une plateforme
de dons entre entreprises
et associations pour le réemploi
des surstocks

Montant emprunté :
200 000 €

CENTRE HOSPITALIER UNIVERSITAIRE • Lille

Développement d'un centre
hospitalier par des travaux
de rénovation et du matériel

Montant emprunté :
2 000 000 €

BAKO CONSIGNE • Lille

Création d'une entreprise
qui accompagne les professionnels
de la restauration dans leur démarche
zéro déchet

Montant emprunté :
40 000 €

LES ASSEMBLEURS • Lille

Création d'un HUB
numérique inclusif

Montant emprunté :
150 000 €

L'AUBERGEOISE • Lille

Création d'un restaurant
coopératif de produits locaux

Montants empruntés :
70 000 €
21 400 €

COMMUNE DE LILLE • Lille

Financement des investissements
pour la débitumisation des cours
d'écoles et la végétalisation
des espaces publics

Montant emprunté :
1 000 000 €

DÉMARCHE VERTE • Roubaix

Développement d'un cabinet
de conseils en transition
environnementale

Montant emprunté :
60 000 €

LES TROIS TRICOTEURS • Roubaix

Développement d'un bar proposant
la fabrication de vêtements responsables
en tricot

Montant emprunté :
233 660 €

JUIN FAIT LE LIN • Roubaix

Création d'un atelier de fabrication
de vêtements en lin made in France

Montant emprunté :
25 000 €

LA CRÈCHE DANS LA VILLE • La Madeleine

Développement d'un réseau
de crèches à « haute valeur éducative »
et accessibles à tous

Montant emprunté :
30 000 €

BRASSERIE TANDEM • Wambrechies

Développement d'une brasserie
100 % bio et artisanale

Montants empruntés :
400 000 €
80 000 €

TERRITOIRE ZÉRO CHÔMEUR • Loos

Développement d'une association
d'insertion de chômeurs
de longue durée

Montant emprunté :
80 000 €

KIPARUWA • Loos

Création d'un centre de vacances
adaptées pour personnes handicapées

Montant emprunté :
80 000 €

AUX HEURES DOUCES • Lambersart

Création d'une micro-crèche
écologique

Montant emprunté :
100 000 €

L'ÉTANG PRÉSENT • Hornaing

Création d'un site de vacances nature
et bien-être sous statut coopératif

Montant emprunté :
60 000 €

CROC LA VIE • Templemars

Développement d'une activité
de cuisine centrale bio
pour la petite enfance

Montants empruntés :
200 000 €

Financement de la société immobilière
350 000 €

LE PAS SAGE • St-Amant-les-Eaux

Création d'un tiers-lieu abritant
un restaurant et un espace
de co-working

Montants empruntés :
90 000 €
18 000 €

MAISON JULIEN LONGATTE • Aubers

Création d'une boulangerie-pâtisserie
artisanale

Montants empruntés :
200 000 €
31 650 €

BONSIGNE • Hellemmes-Lille

Création d'un traiteur végétarien
et zéro déchet

Montant emprunté :
20 000 €

FERME AQUAPONIQUE DU CAMBRESIS •

Honnecourt-sur-Escaut

Création d'une ferme
aquaponique

Montant emprunté :
53 752 €

SUPERQUINQUIN • Wasquehal

Création d'un supermarché
coopératif et participatif

Montant emprunté :
30 000 €

VACANCES PLURIELLES • Le Cateau

Développement d'un centre
de vacances en statut coopératif

Montant emprunté :
45 000 €

BRAD'WAY • Lannoy

Création
d'une ressourcerie

Montants empruntés :
54 117 €
9 800 €

PLUME • La Bassée

Développement d'une entreprise
de production de trottinettes
électriques françaises

Montant emprunté :
150 000 €

BARAGOUIN • Douai

Création d'un brewpub avec
production de bières sur place

Montants empruntés :
120 000 €
30 000 €

AUX ENFANTS TERRIBLES • Marquette-lez-Lille

Création d'un tiers-lieu

Montant emprunté :
300 000 €

ECOPOLIS • Bavinchove
Création d'une école d'enseignement supérieur formant au développement durable
Montant emprunté : **75 000 €**

LES ALCHEMISTES HAUT-DE-FRANCE • Lille
Développement d'une entreprise de collecte et gestion de déchets organiques
Montant emprunté : **300 000 €**

OENERGIE • Lille
Création d'un groupement de sociétés proposant des solutions d'énergies renouvelables
Montant emprunté : **253 000 €**

CITIZ • Lille
Développement d'une société d'auto partage de voitures
Montant emprunté : **150 000 €**

IL FORNO • Lille
Création d'une boulangerie franco-italienne bio
Montants empruntés : **134 000 €**
30 000 €

COHÉRENCE ÉNERGIES • Perenchies
Développement d'un bureau d'études spécialisé en énergies renouvelables
Montant emprunté : **80 000 €**

OHANA • Marchiennes
Création d'une crèche inclusive multigénérationnel
Montant emprunté : **65 000 €**

ÉCOLE FRANÇAISE DE PARACHUTISME • Bondues
Développement d'une association de parachutisme inclusive
Montant emprunté : **1 400 000 €**

OISE (60)

CENTRE HOSPITALIER SIMONE VEIL • Beauvais
Développement d'un centre hospitalier par des travaux de rénovation et du matériel
Montant emprunté : **2 000 000 €**

CENTRE HOSPITALIER • Clermont-de-l'Oise
Développement d'un centre hospitalier par des travaux de rénovation et du matériel
Montant emprunté : **1 750 000 €**

ORNE (61)

BIOCOOP ALENÇON SUD • Alençon
Développement d'un magasin Biocoop
Montants empruntés : **40 000 €**
Développement de la société immobilière **155 000 €**

ARCHAEA ÉNERGIE • Ticheville
Création d'une unité de méthanisation agricole collective
Montant emprunté : **375 000 €**

CIRSÉES BIOGAZ • Sées
Création d'une unité de méthanisation agricole collective
Montant emprunté : **2 000 000 €**

METH@DOMF • Domfront
Création d'une unité de méthanisation agricole collective
Montant emprunté : **2 000 000 €**

PAS-DE-CALAIS (62)

LA PLANQUE • Arras
Création d'un tiers-lieu adapté aux familles
Montant emprunté : **121 500 €**

LA CHARTREUSE DE NEUVILLE • Neuville-sous-Montreuil
Développement d'une association qui restaure le patrimoine culturel local
Montant emprunté : **156 930 €**

SCI CHENELET HABITAT • Landrethun-le-Nord
Développement d'une entreprise de construction de logements écologiques
Montant emprunté : **1 100 000 €**

SCI DEBRAY OUSTRY • Rebreuviette
Création d'un centre de médecine alternative en coopérative
Montant emprunté : **400 000 €**

LA VOISIN'AMI • Estevelles
Création d'un tiers-lieu en milieu rural
Montant emprunté : **53 680 €**

PUY-DE-DÔME (63)

LA SCIE D'ICI • St-Quentin-sur-Sauxillanges
Développement d'une scierie en SCOP
Montant emprunté : **24 500 €**

PYRÉNÉES-ATLANTIQUES (64)

DÉPARTEMENT PYRÉNÉES ATLANTIQUES • Pau
Développement du réseau de pistes cyclables et rénovation énergétique des collèges
Montant emprunté : **3 000 000 €**

PAINS DESLANDRES • Pau
Création d'une boulangerie bio au levain
Montants empruntés : **270 000 €**
55 000 €

COMMUNAUTÉ D'AGGLOMÉRATION DU PAYS BASQUE • Bayonne
Financement des projets dans la réduction des déchets, l'augmentation du taux de collecte et de recyclage et des projets préventifs visant au développement d'une économie plus circulaire et au ré-emploi
Montant emprunté : **3 000 000 €**

LA GÉNÉRALE • Anglet
Création d'une maison médicale associative
Montants empruntés : **133 000 €**
23 700 €

HAUTES-PYRÉNÉES (65)

MAISON MARGUERITE VIC-EN-BIGORRE • Vic-en-Bigorre
Création de colocations seniors
Montant emprunté : **631 000 €**

BAS-RHIN (67)

PUR COOP • Strasbourg

Développement d'une coopérative de restauration 100 % végétale

Montants empruntés :	
50 000 €	
65 000 €	

LA FERME TRUTTENHAUSEN • Heiligenstein

Développement d'une coopérative agricole

Montant emprunté :	
80 000 €	

SENS PRESSÉ • Strasbourg

Développement d'une entreprise de jus de fruits anti-gaspi

Montant emprunté :	
250 000 €	

TIERS-LAB • Strasbourg

Création d'un tiers-lieu culturel

Montants empruntés :	
100 000 €	
50 000 €	
60 000 €	

KOOMA • Strasbourg

Création de trois restaurants bio

Montant emprunté :	
375 000 €	

HOPLUNCH • Oberhausbergen

Développement d'une entreprise de livraison de repas de restaurateurs locaux

Montant emprunté :	
150 000 €	

ÉCOIDÉES • Soultz-sous-Forêts

Développement d'un distributeur de produits bio équitables

Montants empruntés :	
200 000 €	
40 000 €	

LOOMINA • Soultz-sous-Forêts

Développement d'un distributeur de produits bio équitables

Montants empruntés :	
100 000 €	
20 000 €	

IMODIS • Saessolsheim

Développement d'une entreprise d'événementiel

Montants empruntés :	
300 000 €	
60 000 €	

L'ORANGERIE DU MANOIR • Oberhaslach

Développement d'une entreprise d'événementiel

Montants empruntés :	
57 500 €	
9 000 €	

Financement de la société immobilière

226 550 €	
25 000 €	

COMMUNAUTÉ DE COMMUNE HANAU-LA PETITE PIERRE

• Bouxwiller

Financement d'un accueil loisir périscolaire

Montant emprunté :	
1 000 000 €	

SECTION D'AMÉNAGEMENT VÉGÉTAL D'ALSACE •

Muttersholtz

Développement d'une entreprise d'aménagement végétal qui emploie des personnes en insertion

Montant emprunté :	
60 000 €	

HAUT-RHIN (68)

VELICIOUS BURGER • Mulhouse

Création d'un restaurant de burgers vegans

Montant emprunté :	
150 000 €	

LE COLIBRI • Illzach

Création d'un food truck vegan

Montants empruntés :	
52 000 €	
7 860 €	

ALTORA PV • Aspach

Développement et exploitation de centrales photovoltaïques citoyennes

Montant emprunté :	
390 000 €	

SCI LE KOHLWALD • Soultz

Reprise d'une ferme-auberge de montagne

Montant emprunté :	
185 000 €	

RHÔNE (69)

GRAP (GROUPEMENT RÉGIONAL ALIMENTAIRE DE PROXIMITÉ) • Lyon

Financement par l'intermédiaire du GRAP de la conserverie la « Conservatrice » (42), la pizzeria bio « La Caravane passe » (26) et la boulangerie bio « Roule Ta Boule » (26)

Montants empruntés :	
42 500 €	
62 000 €	

CORPOKARMA • Lyon

Développement d'une activité de diagnostic et de conseil aux entreprises

Montant emprunté :	
100 000 €	

WEDRESSFAIR • Lyon

Développement d'une plateforme de mode éthique et de ses boutiques à Lyon et Paris

Montant emprunté :	
250 000 €	

MANITAS • Lyon

Création d'un café céramique

Montants empruntés :	
84 000 €	
15 000 €	

NOSC • Lyon

Développement d'une marque de vêtements de sport éco-responsable

Montant emprunté :	
50 000 €	

ERANTHIS • Lyon

Création d'une coopérative de paysagistes urbanistes

Montant emprunté :	
50 000 €	

BIOBURGER • Lyon

Reprise d'un restaurant de burgers bio

Montant emprunté :	
250 000 €	

MAISON DESCHAMPS • Lyon

Création d'une boulangerie bio

Montant emprunté :	
300 000 €	

EN CAVALE • Lyon

Développement d'une activité d'édition pour enfants

Montant emprunté :	
250 000 €	

LE MOUTON MASQUÉ • Lyon

Création d'un restaurant éco-responsable

Montant emprunté :	
140 000 €	

JADIS, PAIN AU LEVAIN • Lyon

Création d'une boulangerie bio au levain

Montants empruntés :	
132 000 €	
83 000 €	
49 000 €	

PUZZLE CAFÉ • Lyon

Création d'un café
Montants empruntés :
170 000 €
22 000 €

VÉLOGIK • Lyon

Développement d'un réseau
de maintenance de cycles
Montant emprunté :
300 000 €

ENER-PACTE • Lyon

Développement d'une société
de production d'énergie renouvelable
photovoltaïque
Montant emprunté :
200 000 €

OÉ • Lyon

Développement d'une marque
de vin bio et responsable
Montant emprunté :
200 000 €

PLASMA • Lyon

Création d'une galerie d'art,
cave et café
Montants empruntés :
270 000 €
57 000 €

LA FABULEUSE CANTINE • Lyon

Développement d'une activité
de restauration éco-responsable
Montant emprunté :
150 000 €

THÉÂTRE L'ÎLE Ô • Lyon

Développement d'une activité
de théâtre flottant pour enfants
Montants empruntés :
250 000 €
50 000 €

BIERISTAN • Villeurbanne

Développement d'un bar à bières
artisanales coopératif
Montant emprunté :
15 000 €

LE GRENADE • Villeurbanne

Développement d'une activité
de formation et d'accompagnement
d'entreprises collectives
Montant emprunté :
35 000 €

CARBONE • Villeurbanne

Création d'un café-librairie
scientifique
Montants empruntés :
65 000 €
5 000 €

ÉTAMINE • Vaulx-en-Velin

Développement d'un bureau
d'études et de conseils
en performance environnementale
Montant emprunté :
200 000 €

LA COPRO DES POSSIBLES • Caluire-et-Cuire

Création d'une activité de formation
à la rénovation énergétique
Montant emprunté :
50 000 €

LA FABRIQUE • Francheville

Développement
d'une ébénisterie
Montant emprunté :
100 000 €

DE FACTO • La Mulatière

Développement d'une
menuiserie ébénisterie en SCOP
Montant emprunté :
17 345 €

COMMUNE DE VILLEFRANCHE-SUR-SAÔNE •

Villefranche-sur-Saône
Financement de rénovations,
de végétalisation de cours d'école,
de gestion intelligente de l'éclairage public,
d'acquisition de véhicules électriques,
de la rénovation énergétique du patrimoine
et d'un réseau de pistes cyclables
Montant emprunté :
4 000 000 €

LA MAISON DE PILOU • Mornant

Création
d'une micro-crèche
Montant emprunté :
270 000 €

OLIVAL D'OURO • Taluyers

Développement d'une activité
de production et distribution
d'huile d'olive bio
Montant emprunté :
175 000 €

BISTROT LES IRIS • Bron

Reprise d'un restaurant
local et bio
Montant emprunté :
235 000 €

MONTS ÉNERGIES • St-Symphorien-sur-Coise

Développement d'une centrale
photovoltaïque citoyenne
Montant emprunté :
162 000 €

COMMUNE DE VILLEURBANNE • Villeurbanne

Financement des investissements
de la ville en faveur de la végétalisation
et la rénovation énergétique des bâtiments
Montant emprunté :
2 000 000 €

BRASSERIE LA LOUPIOTE • St-Genis-l'Argentière

Développement
d'une brasserie bio
Montants empruntés :
25 001 €
215 000 €

NOMADE BREWERY • Genas

Financement de la société
immobilière qui a permis
le développement de la brasserie bio
Montant emprunté :
500 000 €

ECOMOUV • St-Priest

Création d'une coopérative
de services pour accélérer
la transition vers la vélocité
Montant emprunté :
20 000 €

SAÔNE-ET-LOIRE (71)

KLS LUNETTES • Mâcon

Création d'un magasin
de lunettes éco-responsables
Montant emprunté :
130 000 €

CENTRE HOSPITALIER WILLIAM MOREY • Chalon-sur-Saône

Développement d'un centre
hospitalier par des travaux
de rénovation et du matériel
Montant emprunté :
2 000 000 €

BIOCOOP LOUHANS • Louhans

Développement
d'un magasin bio
Montant emprunté :
100 000 €

DOMAINE DES ÉVEILS • Bruailles

Reprise d'un lieu de formation
axé sur le développement personnel
Montants empruntés :
450 000 €
65 000 €

DOMAINE L'OISEAU DE PASSAGE • St-Amour-Bellevue
Développement d'une activité viticole en bio
Montant emprunté : **50 000 €**

CHEZ COCOTTE • Gibles
Création d'une boulangerie bio
Montant emprunté : **40 000 €**

SARTHE (72)

AGRIMONTBIGAZ • Montbizot
Création d'une unité de méthanisation agricole collective
Montant emprunté : **1 064 100 €**

SAVOIE (73)

POUDRE DE SOIE • Chambéry
Développement d'un institut de beauté Dr Hauschka
Montant emprunté : **35 000 €**

FOURNIL LA BOHÈME • St-Jean-de-Couze
Création d'une boulangerie bio
Montant emprunté : **60 000 €**

LE MOULIN À MOTS • Cognin
Création d'une librairie indépendante
Montant emprunté : **23 000 €**

BI-HAUT • Aigueblanche
Développement d'une holding centralisant les services administratifs des magasins Biocoop de Moutiers et de Bourg-St-Maurice
Montant emprunté : **100 000 €**

HAUTE-SAVOIE (74)

ESA JOAILLERIE • Montagny-les-Lanches
Création d'une marque de bijoux éthiques
Montants empruntés : **25 000 €**
7 000 €

OKLO • Annecy
Développement d'un fabricant de vélos porteurs et vélos cargos
Montant emprunté : **70 000 €**

LE FOURNIL DE LANGIN • Bons-en-Chablais
Développement d'une boulangerie bio
Montants empruntés : **68 500 €**
Financement de la société immobilière **228 000 €**

L'ECREVIS • Meythet
Développement d'un tiers-lieu alternatif
Montant emprunté : **581 000 €**

PARIS (75)

UNI FOOD & BEVERAGE • Paris
Développement d'une marque de thé glacé bio
Montant emprunté : **80 000 €**

KOMUT STUDIO • Paris
Développement d'une entreprise de création de mobilier innovant, durable et circulaire
Montant emprunté : **100 000 €**

IPSO SANTÉ • Paris
Création d'un nouveau cabinet médical
Montant emprunté : **250 000 €**

VIRON WORLD • Paris
Développement d'une marque de chaussures vegan
Montant emprunté : **200 000 €**

LES GRANDS MOYENS CONSTRUCTION • Paris
Développement d'une coopérative spécialisée dans l'éco-construction
Montant emprunté : **130 000 €**

HOMEYS • Paris
Développement d'un cabinet de conseil visant la réduction énergétique des entreprises
Montant emprunté : **80 000 €**

MA PETITE PLANÈTE • Paris
Développement d'une application mobile et web, autour de défis écologiques
Montant emprunté : **100 000 €**

NOMAD ÉDUCATION • Paris
Développement d'une plateforme en ligne d'accompagnement scolaire
Montant emprunté : **150 000 €**

SAUBANÈRE • Paris
Développement d'une société de production d'énergie renouvelable photovoltaïque
Montant emprunté : **1 440 000 €**

LES BIENFAITEURS • Paris
Développement d'une boutique en ligne au profit de causes sociales
Montant emprunté : **150 000 €**

SOOFÛT PARIS • Paris
Développement d'une entreprise de lavage, location et transport de fûts en inox
Montant emprunté : **80 000 €**

COPAINS • Paris
Développement d'un réseau de boulangeries bio et sans gluten
Montant emprunté : **150 000 €**

AKTIO • Paris
Développement d'une solution en ligne de mesure d'empreinte carbone
Montant emprunté : **50 000 €**

MATATIE • Paris
Développement d'une marque de biscuits sans allergènes
Montant emprunté : **100 000 €**

STOKELP • Paris
Développement d'une plateforme visant la réduction du gaspillage alimentaire
Montant emprunté : **100 000 €**

MERCI MARSHA • Paris
Création d'un bar inclusif
Montant emprunté : **175 000 €**

LA TRIBU KAFEKOUCHE • Paris
Développement d'un éditeur de jeux de société autour de la parentalité
Montant emprunté : **40 000 €**

SCŒURS ST-JOSEPH DE CLUNY • Paris

Développement d'une congrégation défendant les œuvres sociales Montant emprunté : **4 000 000 €**

NEOSILVER • Paris

Développement d'une plateforme d'aide à la mise en place d'animations pour les seniors Montant emprunté : **150 000 €**

BIOCOOP MONTMARTRE-LEPIC • Paris

Développement d'un magasin biocoop Montant emprunté : **200 000 €**

MAM'AYOKA • Paris

Création d'un lieu de restauration engagé Montant emprunté : **30 000 €**

QUARK • Paris

Développement d'un atelier de fabrication de mobiliers et d'objets d'aménagement d'intérieur Montant emprunté : **60 000 €**

TÉLÉCOOP • Paris

Développement d'un opérateur télécom coopératif engagé dans la sobriété numérique Montant emprunté : **100 000 €**

LETLM • Paris

Création d'un lieu de vie solidaire autour de la culture, l'alimentation et la mode Montant emprunté : **460 000 €**

NOUS ÉPICERIES ANTI-GASPI • Paris

Développement d'un réseau de magasins anti-gaspi Montant emprunté : **242 000 €**

MÉDIANES • Paris

Développement d'une agence de conseils à destination de médias engagés Montant emprunté : **80 000 €**

VERDA PARIS • Paris

Développement d'une marque de chaussures vegan Montant emprunté : **20 000 €**

SEINE-MARITIME (76)

GROUPE HOSPITALIER DU HAVRE • Le Havre

Développement d'un groupe hospitalier public Montant emprunté : **1 600 000 €**

LES JARDINS D'HUGOTIN • St-Pierre-de-Manneville

Développement d'une exploitation maraîchère bio Montants empruntés : **30 000 €**
9 000 €
9 493 €

SEINE-ET-MARNE (77)

CLOS DE VERDELLOT • Provins

Création d'une micro-ferme Montant emprunté : **250 000 €**

YVELINES (78)

B.A. SOLAR INVEST • Versailles

Développement d'une société de production d'énergie renouvelable photovoltaïque Montants empruntés : **250 000 €**
946 000 €

SPEED TRANSPORT • Le Mesnil-St-Denis

Reprise d'une entreprise de transport fluvial de marchandises Montant emprunté : **250 000 €**

L'ÉCO DES PAS PERDUS • Freneuse

Création d'une recyclerie Montant emprunté : **47 000 €**

GREEN WHISPER • Élancourt

Développement de l'activité d'un producteur de tissu à base de fibres de bananier Montant emprunté : **100 000 €**

DEUX-SÈVRES (79)

LE PAIN DES SAUNIERS • Niort

Création d'un fournil bio, au levain naturel Montants empruntés : **210 000 €**
74 000 €

LA CHAGNÉE • St-Aubin-le-Cloud

Développement d'une ferme en polyculture-élevage et d'un centre équestre Montant emprunté : **23 000 €**

TARN (81)

ECO CEIBA • Busque

Création d'un espace d'hébergements touristiques écologique et solidaire Montant emprunté : **55 000 €**

LABEL LONGTIME® • St-Sulpice

Développement du premier label européen indépendant assurant la durabilité des produits manufacturés Montant emprunté : **30 000 €**

BAM • Peyregoux

Installation d'un paysan boulanger au sein d'une ferme collective Montants empruntés : **120 000 €**
24 000 €

LES JARDINS DE MIDGARD • Peyregoux

Création d'une activité de maraîchage et poules pondeuses au sein d'une ferme collective Montants empruntés : **70 000 €**
12 000 €

VAR (83)

CENTRE NAMMA • La Valette-du-Var

Création d'un espace dédié aux problématiques féminines Montant emprunté : **31 000 €**

LES HARONDES • Brignoles

Développement d'un cabinet de rééducation pédiatrique Montant emprunté : **130 000 €**

BIEN ÊTRE ENR 3 • St Maximin-la-Ste-Baume

Développement de centrales solaires
Montant emprunté : **700 000 €**

NOVAFRANCE ENERGY • St Maximin-la-Ste-Baume

Développement d'une société de production d'énergie renouvelable photovoltaïque
Montant emprunté : **1 384 500 €**

VAUCLUSE (84)

MARIE CIOSI APICULTRICE RÉCOLTANTE •

La Motte-d'Aigues

Développement d'une miellerie en agriculture bio
Montant emprunté : **87 500 €**

HAUT LES PAINS ! • Lauris

Développement d'une boulangerie bio
Montant emprunté : **49 000 €**

CENTRE HOSPITALIER D'AVIGNON • Avignon

Développement d'un groupe hospitalier public
Montant emprunté : **2 000 000 €**

VENDÉE (85)

LES JARDINS DE BELLE PLACE • La Roche-sur-Yon

Création d'une exploitation maraîchère bio
Montants empruntés :
55 000 €
33 500 €
20 000 €

LES SABLES-D'OLONNE AGGLOMÉRATION •

Les Sables-d'Olonne

Développement d'une flotte de véhicules et bus hydrogènes ou électriques
Montant emprunté : **4 000 000 €**

COMMUNE DES SABLES-D'OLONNE • Les Sables-d'Olonne

Développement du tourisme culturel via la réfection et l'aménagement d'un parc
Montant emprunté : **2 000 000 €**

NUCLEOSUN • St-Hilaire-de-Riez

Développement d'une société de production d'énergie renouvelable photovoltaïque
Montant emprunté : **180 000 €**

LE BIO FEU DE JOIE • Challans

Création d'une boulangerie bio au levain naturel
Montant emprunté : **80 000 €**

2 MAINS 4 CORNES • Les Herbiers

Création de prestations d'activités associées aux bovins dressés (médiation et traction bovine)
Montant emprunté : **39 500 €**

VIENNE (86)

LA TRAVERSE • Poitiers

Développement d'une activité d'accompagnement des territoires et formation aux enjeux écologiques
Montant emprunté : **15 000 €**

VOSGES (88)

GRIMOIRE ET SORTILÈGE • Remiremont

Création d'une boutique ésotérique
Montant emprunté : **23 000 €**

YONNE (89)

AVALLON BIO ÉNERGIE • Domecy-sur-Cure

Création d'une unité de méthanisation agricole collective
Montant emprunté : **1 500 000 €**

ESSONNE (91)

SÉJOUR SPORTIF SOLIDAIRE • Massy

Développement d'un réseau de recycleries sportives
Montant emprunté : **80 000 €**

ASSOCIATION DÉPARTEMENTALE DES GENS DU VOYAGE DE L'ESSONNE (ADGVE) • La Forêt-le-Roi

Développement d'une association d'aide aux gens du voyage
Montant emprunté : **220 000 €**

HAUTS-DE-SEINE (92)

CASTALEASE • Boulogne-Billancourt

Création d'une entreprise de location de fontaines filtrantes pour les professionnels
Montant emprunté : **500 000 €**

MA JOIE • Clichy

Création d'une marque d'objets de bien-être féminin
Montant emprunté : **50 000 €**

LA MARQUE EN MOINS • Issy-les-Moulineaux

Développement d'une marque de cosmétique solide et zéro déchet
Montant emprunté : **100 000 €**

VALLÉE SUD HABITAT GRAND PARIS • Clamart

Développement d'un bailleur social
Montant emprunté : **833 000 €**

VALLÉE SUD GRAND PARIS • Antony

Participation aux investissements en faveur de la transition écologique des bâtiments, la végétalisation des espaces publics et des investissements dans des espaces sportifs
Montant emprunté : **4 000 000 €**

SPV RAYOS • St-Cloud

Création d'une société de production d'énergie renouvelable photovoltaïque
Montant emprunté : **340 000 €**

SPV OPALE • Levallois-Perret

Création d'une société de production d'énergie renouvelable photovoltaïque
Montants empruntés :
990 000 €
860 000 €

POSITIVE PLANET FRANCE • Courbevoie

Développement d'une association de lutte contre l'exclusion par l'entrepreneuriat auprès des populations les plus précaires
Montant emprunté : **110 000 €**

WILLY ANTI-GASPI • Asnières-sur-Seine

Développement d'une entreprise anti-gaspillage de vente en ligne de produits français et bio
Montant emprunté : **150 000 €**

SEINE-SAINT-DENIS (93)**L'ÉCOLE DES CUISTOTS MIGRATEURS** • Montreuil

Création d'une école de cuisine en insertion pour les personnes réfugiées
Montant emprunté : **300 000 €**

LA FABRIQUE UTILE • Montreuil

Développement d'un restaurant en coopérative
Montant emprunté : **140 000 €**

BOCAL GÉNIAL • Montreuil

Création d'une épicerie vrac
Montants empruntés : **44 000 €**
14 000 €

AU CARRÉ • Montreuil

Développement d'une école de programmation informatique et agence permettant l'insertion professionnelle des étudiants
Montant emprunté : **50 000 €**

COLLECTIF D'ANIMATION D'HABITAT PARTICIPATIF ÎLE-DE-FRANCE • Montreuil

Développement d'une coopérative de promotion et d'accompagnement d'habitats partagés
Montant emprunté : **60 000 €**

ASSOCIATION LE 6B • St-Denis

Développement d'un tiers-lieu artistique et culturel
Montant emprunté : **50 000 €**

KLARO • St-Denis

Développement d'une plateforme web d'accompagnement dans la perception de ses aides sociales
Montant emprunté : **150 000 €**

TOUTBON - VRAC & BIO • Le Pré St-Gervais

Développement d'un magasin d'alimentation 100 % bio
Montants empruntés : **200 000 €**
85 000 €

L'AVANT POSTE • Le Raincy

Création d'un tiers-lieu culturel
Montant emprunté : **210 000 €**

GREENGO • Saint-Ouen

Développement d'une plateforme web de réservation de séjours éco-responsables
Montant emprunté : **150 000 €**

TIPIS VOLANTS • Pantin

Développement d'une coopérative de garde d'enfants à domicile
Montant emprunté : **120 000 €**

VAL-DE-MARNE (94)**KEDELAÏ** • Fontenay-sous-Bois

Développement d'une entreprise de production de Tempeh de soja bio
Montant emprunté : **100 000 €**

JIB SMART HOME • St-Mandé

Développement d'une entreprise développant des outils favorisant l'autonomie des personnes en situation de handicap
Montant emprunté : **100 000 €**

LE JUS DE MAMA • Villeneuve-Saint-Georges

Développement d'une marque de jus de fruits bio consignés
Montant emprunté : **25 000 €**

ETIC TABLE • Vincennes

Création d'une entreprise de distribution de produits locaux aux restaurateurs
Montant emprunté : **30 000 €**

GAMABILIS • Vincennes

Développement d'un studio de jeux vidéo à impact
Montant emprunté : **50 000 €**

GUADELOUPE (971)**VINCENT HERBERT** • Terre-de-Haut

Création d'une entreprise de pêche artisanale durable
Montant emprunté : **81 719 €**

LE FOURNIL BIO • Le Gosier

Développement d'une boulangerie
Montant emprunté : **195 000 €**

MARTINIQUE (972)**BERIYTH TRANSPORT** • Fort-de-France

Création d'une société de transport assis professionnalisé
Montant emprunté : **121 679 €**

JOSEPH LAGIN • St-Joseph

Création d'une entreprise de pêche artisanale durable
Montant emprunté : **81 450 €**

EMICA ET KANNIAL • Les Anses-d'Arlet

Création d'une société de transport assis professionnalisé
Montant emprunté : **123 404 €**

LINE TAXI • Ducos

Création d'une société de transport assis professionnalisé
Montant emprunté : **147 167 €**

TOP GLYSS • Le Lamentin

Développement d'un pressing
Montant emprunté : **230 000 €**

TAXI ROBIN 972 • Schoelcher

Création d'une société de transport assis professionnalisé
Montant emprunté : **145 981 €**

L'IMPÉRATRICE PIERROTINE • St-Pierre

Création d'un commerce de proximité de cosmétiques
Montant emprunté : **134 410 €**

VISUELLE • Marin

Développement d'une entreprise d'imprimerie-édition
Montants empruntés : **84 587 €**
103 956 €

PRÊTS AUX PARTICULIERS

Bordeaux (33) Financement d'une rénovation de résidence principale	Montant emprunté : 75 000 €
Montpellier (34) Financement de l'achat de vélos électriques	Montant emprunté : 6 000 €
Darvoy (45) Financement de la construction et de l'achat d'une tiny house	Montant emprunté : 30 000 €
Montvalent (46) Financement de l'achat et pose de fenêtres	Montant emprunté : 21 040 €
Bignan (56) Financement de la construction et de l'acquisition d'une roulotte	Montant emprunté : 30 000 €
St-Epvre (57) Financement de travaux d'éco-rénovation	Montants empruntés : 27 300 € 19 400 €
Guines (62) Financement de l'achat d'un véhicule électrique	Montant emprunté : 50 000 €
Loucrup (65) Financement de la construction et de l'achat d'une tiny house	Montant emprunté : 48 000 €
Lyon (69) Financement d'une rénovation de fenêtres	Montant emprunté : 8 700 €
St-Georges-de-Reneins (69) Financement de travaux de rénovation d'une habitation principale	Montant emprunté : 40 000 €

AUTRES ACTIVITÉS DE FINANCEMENT

ON VOUS DIT TOUT !



LE RÉEMPLOI DE NOTRE COLLECTE D'ÉPARGNE : OBJECTIF ATTEINT !

La mission de notre coopérative bancaire est de financer des projets à forte utilité sociale, écologique ou culturelle avec l'argent collecté directement auprès de nos épargnants. Ces dernières années, la question du décalage entre l'argent collecté et l'argent effectivement prêté a été largement débattue au sein des différentes instances. Le taux de réemploi avait en effet atteint un point bas en 2015 avec 28%.

Le reste de l'argent était placé en partie au Crédit Coopératif, notre établissement d'adossement, et à la Caisse d'Épargne Rhône-Alpes qui prête majoritairement à des acteurs économiques et sociaux de son territoire. Toutefois, ces établissements ne sont pas en mesure de publier la liste des prêts financés par les dépôts de la Nef, ni de les flécher, en particulier vers certains projets. Nous avons alors proposé des explications et mis en place un plan d'actions afin de « prêter plus », c'est-à-dire d'employer une part plus importante de nos ressources dans le financement direct de projets choisis par nos banquiers itinérants. Ainsi, depuis 2015, les efforts de nos équipes et les investissements réalisés à tous les niveaux (systèmes d'information, digitalisation des processus, partenariats, etc.) ont permis une amélioration nette de notre **taux de réemploi** qui atteint en 2023 73%. Cette performance est d'autant plus remarquable que depuis 2015, la Nef est passée d'un bilan de 450 millions d'euros à 1 120 millions d'euros (+151%).

Le taux de réemploi mesure la part de l'argent prêté à des projets sur le total de l'argent récolté.

L'ACPR : Il s'agit de l'Autorité de Contrôle Prudentiel et de Résolution. Elle est intégrée à la Banque de France et veille à la stabilité du système financier et à la protection des clients des établissements sous son contrôle.

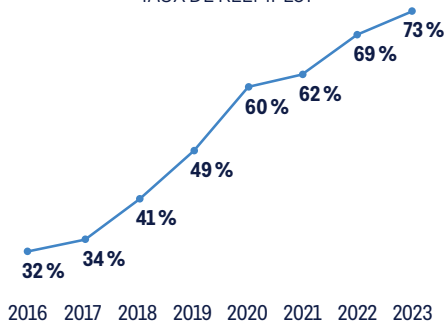
73% est un chiffre supérieur à l'objectif que nous nous étions fixé les années précédentes (70%), à un niveau comparable des autres banques éthiques européennes et largement au-dessus des autres banques françaises. En effet, d'après une étude de l'**Autorité de Contrôle Prudentiel et de Résolution** (« La situation des grands groupes bancaires français à fin 2022 »), les prêts aux ménages et entreprises représentent seulement 45% de leur bilan.

Même si notre objectif de 70% est désormais atteint, nous comptons continuer cette progression, tout en conservant une réserve de liquidité indispensable à la gestion de l'épargne de nos clients et en répondant aux exigences réglementaires en matière de détention d'actifs sûrs et liquides.

Pourquoi pas 100% de réemploi ?

Il convient de rappeler qu'il est normal que, comme tous les établissements de crédit, nous ne reprêtons pas l'intégralité des fonds collectés, principalement pour la gestion de notre liquidité. Il n'est ainsi pas possible ni souhaitable d'atteindre un taux de réemploi de 100%, pour deux raisons principales :

TAUX DE RÉEMPLOI



D'abord en raison des obligations réglementaires :

- en matière de ratio de liquidité, qui imposent de constituer une réserve de liquidité constituée d'actifs sûrs et liquides (sous forme d'obligations cotées émises par l'État ou d'entreprises privées très bien notées). Ainsi, la Nef détient aujourd'hui pour près de 100 M€ d'obligations de l'État français, soit près de 10% de son bilan.
- de réserves obligatoires : la Banque centrale impose la constitution d'environ 1% des dépôts collectés, soit en 2023, 9,4 M€.
- de gestion actif-passif : nous devons veiller à conserver une proportion d'actifs disponibles à court terme (notamment de la trésorerie interbancaire) conséquente afin de faire face au risque de taux. Par exemple, si nous prêtions tout l'argent récolté à un taux fixe de 2% à 10 ans et que les taux remontaient brutalement, impliquant de rémunérer l'épargne à 2% au lieu des 0,10% environ aujourd'hui, nous ferions face à une grave crise.

Ensuite, par souci de bonne gestion. Nous devons être prêts, à tout moment, à gérer les besoins de trésorerie de nos clients, tant en période normale qu'en cas de crises économiques et/ou financières. Si nous prêtons tout l'argent qui nous est confié pour des projets d'investissements à moyen terme (la durée moyenne de nos prêts est d'environ 10 ans), il existe un risque de ne pas pouvoir rembourser les épargnants s'ils retirent leur argent de leurs comptes épargne, ou si des emprunteurs sollicitent d'importants crédits à court terme pour faire face à leurs besoins d'exploitation.

Au-delà de ces objectifs chiffrés très importants, il est essentiel de rappeler certains éléments qualitatifs auxquels notre coopérative prête attention :

- notre établissement cherche à soutenir tous les projets, pas seulement les plus « gros » et les plus sûrs. Nous offrons donc des crédits à de nombreux « petits » projets et souhaitons continuer à le faire, car eux aussi jouent un rôle essentiel dans la transition vers une société plus respectueuse de l'humain et de l'environnement. Cette activité génère un plus faible réemploi des fonds collectés mais demande un temps de traitement souvent équivalent aux plus « gros » dossiers.

PLACEMENTS ET INVESTISSEMENTS

Nous avons souhaité réorienter notre politique de placements et d'investissements en 2016, pour plusieurs raisons :

- D'une part, conformément au vœu répété de nos sociétaires, nous cherchions à améliorer la transparence sur les fonds qui n'étaient pas directement affectés à des prêts. Ainsi, nous cherchions des placements et investissements permettant de mieux tracer la destination des financements accordés que ce que permettent les dépôts interbancaires.
- D'autre part, le maintien à un niveau extrêmement bas, voire négatif, des taux d'intérêt sur les marchés financiers nous a incités à envisager une diversification de nos actifs, afin de préserver notre rentabilité.

Mais les limites qui nous ont été imposées dans le cadre du groupe BPCE nous ont conduits à stopper cette réorientation en 2017. Les encours obligataires et de fonds d'investissement sont ainsi gelés à leur niveau existant en 2017. L'état de nos réemplois de fonds en ces domaines est le suivant :

FONDS PREDIREC ENR 2030

Nous nous sommes engagés en 2016 à souscrire à hauteur de 15 M€ dans ce fonds dédié aux énergies renouvelables (photovoltaïque et éolien), géré par la société de gestion Acofi.

Les 15 M€ ont été entièrement investis en 2019. Les remboursements ont lieu au fur et à mesure du remboursement des emprunteurs et l'encours au 31 décembre 2023 est désormais de 7 M€.

MANDAT DE GESTION AUPRÈS D'ECOFI INVESTISSEMENTS

Filiale du Crédit Coopératif, Ecofi Investissements est un acteur reconnu pour son savoir-faire en matière de gestion d'actifs socialement responsables et solidaires. Nous avons ainsi délégué à Ecofi un mandat de gestion pour réaliser, en notre nom, des placements financiers :

- jusqu'à 30 M€ sur le **« marché obligataire »**, sur la base de la méthodologie d'Ecofi en matière d'investissement socialement responsable ;
- jusqu'à 10 M€ sur des financements à des organisations du secteur de l'économie sociale et solidaire de taille intermédiaire.

Le **« marché obligataire »** désigne le marché financier sur lequel les entreprises et les États peuvent emprunter de l'argent au travers d'actifs correspondant à des titres de dettes : les « obligations ».



Ainsi, alors que la pratique courante de la gestion ISR mixte 90/10 est de limiter la « poche solidaire » à 5% ou 10% de l'encours, nous cherchons à faire mieux en atteignant 25% (10 sur 40).

Les règles BPCE applicables aux placements de la Nef nous ont conduits à stopper ce mandat mi-2018. Son encours initial de 13,6 M€ est désormais de 1,5 M€ au 31/12/2023.

OBLIGATIONS DE L'ÉTAT FRANÇAIS

Nous détenons 93 M€ d'obligations de l'État français en 2023. Celles-ci constituent des actifs considérés comme éligibles à la réserve de liquidité rendue obligatoire par les ratios réglementaires de liquidité. Une certaine proportion de détention de ce type d'actifs est imposée par la réglementation, à la Nef comme à toute autre banque.

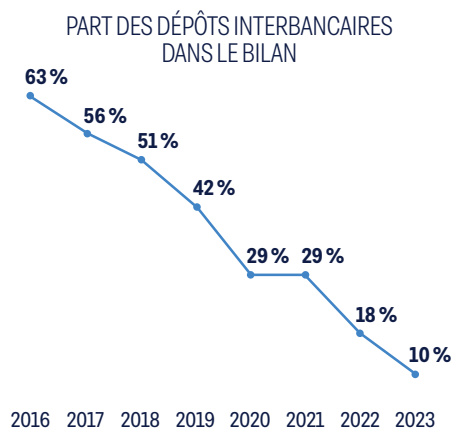
AUTRES PLACEMENTS ET PARTICIPATIONS

Nous détenons par ailleurs 6,9 M€ d'encours nets de participations, sur lesquels il n'y a pas eu de lignes nouvelles significatives en 2023.

Parmi ces lignes, on peut relever les participations détenues :

- dans les filiales « capital investissement » créées par la Nef (aujourd'hui en sommeil) pour 1,2 M€ ;
- dans d'autres institutions financières éthiques européennes (Sefea, Cultura Spare Bank, Banca Etica, Tama...) pour 0,5 M€ ;
- au sein de différents acteurs de l'ESS en forte résonance avec notre coopérative (Solifap, Chênelet, Cocagne, Enercoop, Énergie Partagée, Terre de liens...) pour 1,8 M€ ; à noter que dans le cadre du mouvement des Licoornes, la Nef participe à des opérations de participation croisées avec ses membres.
- des SCI, soit propriétaires de l'immeuble d'exploitation de la coopérative, soit (plus marginalement) propriétaires de locaux exploités en coworking, pour 1,6 M€.
- pour des raisons réglementaires, nous devons détenir des « certificats d'associations » et « certificats d'associés » du Fonds de Garantie des Dépôts et de Résolution. Ce fonds qui garantit les dépôts jusqu'à 100 000 € par déposant et par établissement, nécessite l'abondement des banques françaises à hauteur des dépôts qu'elles reçoivent. Ces certificats représentent environ 2 M€.

DÉPÔTS ET PLACEMENTS INTERBANCAIRES



2016 2017 2018 2019 2020 2021 2022 2023

En parallèle de notre activité de crédit, nous réalisons des placements interbancaires à la Caisse d'Épargne Rhône-Alpes. Cette activité, par les revenus qu'elle procure, est restée longtemps indispensable à l'équilibre financier de notre coopérative. L'objectif est bien de la minimiser, afin que le maximum des ressources collectées auprès de nos clients soit utilisé pour financer des projets à impact (cf plus haut). Le lancement de nouveaux produits comme le compte à vue pour les professionnels, et la forte augmentation du crédit, permettent aujourd'hui d'envisager une réduction drastique de ces placements. Aucun nouveau placement n'a ainsi été effectué depuis juin 2020, et leurs revenus représentent désormais 5% du Produit Net Bancaire de la Nef contre plus de 40% en 2015.

Ces placements se font auprès du groupe BPCE car un de ses membres, le Crédit Coopératif, est notre établissement d'adossement (garantissant notre solvabilité et notre liquidité auprès de l'Autorité de Contrôle Prudentiel et de Résolution). Il en résulte des règles strictes à respecter concernant nos placements.

La volonté de diminuer fortement ces placements au profit de crédits à des porteurs de projets se concrétise davantage chaque année : ils ne représentent plus que 10% du bilan en 2023 contre 70% en 2015, en ligne avec notre objectif. En effet, comme indiqué ci-dessus, il reste indispensable de maintenir un niveau de liquidité minimum pour des raisons réglementaires et de saine gestion.

Les termes « banque éthique » et/ou « banque » dans l'ensemble des rapports et des communications de la Nef sont à comprendre comme un concept définissant une manière de faire de la banque, et non comme une définition actuelle de notre établissement.

La Nef est un établissement de crédit spécialisé, habilité à recevoir des fonds du public.

Réalisation : karinefougeray.com

Crédits photographiques : Antoine Martel (p. 9), Louis Bontemps (p. 11), Mathieu Dupont et Thomas Bour (p. 13), Thomas Lo Presti / Dicom Ville de Lille (p. 14), Remysirieix p. 15), N. Pijard, E. Soudan.

Imprimé sur papier FSC 100% recyclé avec des encres végétales conformes à la législation européenne 94/62 EC sur les emballages.

Impression : IDMM Imprimerie, certifié Imprim'vert et PEFC - Avril 2023





Henri, gérant associé de L'usine à vélo coopérative d'assemblage de vélos



Aline, conseillère Grands Comptes à la Nef



Margot, membre d'Alternatiba mouvement citoyen



Matthieu, sociétaire bénévole



Sébastien, co-fondateur de Laspid, vêtements et accessoires en coton bio



Henri, président de Biocoop, magasins bio

MERCI!
SOCIÉTAIRES, ÉPARGNANTS,
EMPRUNTEURS, SALARIÉS,
BÉNÉVOLES, PARTENAIRES...
SANS VOUS, RIEN NE SERAIT
POSSIBLE !



Wilfride, gestionnaire Middle Office Crédits à la Nef



Catharina, référente opérationnelle comptable à la Nef



Isabelle, épargnante



Laetitia, fondatrice de Lamazuna cosmétiques zéro déchet



Marie-Camille, sociétaire

LA **NEF**
POUR LA BANQUE ÉTHIQUE

RETROUVEZ TOUS LES PROJETS FINANCÉS

PRÈS DE CHEZ VOUS SUR [LANEF.COM](https://www.lanef.com)



Mode éthique
VEJA



Mobilité douce
CYCLABLE



Magasin bio
BIOCOOP L'ÎLE AU BIO



VOIR LA
CARTOGRAPHIE
DES PROJETS

LA **NEF**
POUR LA BANQUE ÉTHIQUE

NOUS CONTACTER : Tél. 04 81 65 00 00 - www.lanef.com

La Société financière de la Nef est une société anonyme coopérative à capital variable, à directoire et conseil de surveillance, agréée en tant qu'établissement de crédit spécialisé par la Banque de France. RCS Lyon B 339 799 116 / NAF 6492Z / ORIAS 09050786 / Siège social : Immeuble Woopa - 8 avenue des Canuts - CS 60032 - 69517 Vaulx-en-Velin Cedex